



**Model centralizovanej podpory
(Ilustratívny model fungovania kreatívnych centier v rámci
PO3 IROP)
v znení Aktualizácie č. 1 Výzvy**

**Integrovaný regionálny operačný program 2014 – 2020
Prioritná os 3: Mobilizácia kreatívneho potenciálu v regiónoch**

OBSAH

Vymedzenie kľúčových pojmov.....	3
1. Úvod.....	8
2. Definícia kultúrneho a kreatívneho priemyslu v rámci modelu	8
2.1. Prístup k definovaniu kultúrneho a kreatívneho priemyslu na Slovensku	8
2.1. Ideový rámec prepojenia kultúry a kreatívneho priemyslu	10
3. Model fungovania kreatívneho centra v rámci centralizovanej podpory	11
3.1. Východiská pre definovanie modelu kreatívneho centra	11
3.2. Rámcový popis fungovania kreatívneho centra	14
3.3. Cieľové skupiny pre poskytovanie služieb kreatívnym centrom	19
3.4. Ponuka pridanej hodnoty pre cieľové skupiny zo strany kreatívneho centra.....	23
3.5. Komunikačné a distribučné kanály KC.....	52
3.6. Budovanie vzťahov s cieľovými skupinami KC.....	53
3.7. Možné typy príjmov KC	53
3.8. Kľúčové zdroje KC	57
3.9. Kľúčové činnosti KC	60
3.10. Partnerstvá KC.....	63
3.11. Štruktúra nákladov KC	64

VYMEDZENIE KLÚČOVÝCH POJMOV

Európske štrukturálne a investičné fondy

Cieľom Európskych štrukturálnych a investičných fondov (ďalej aj „EŠIF“) je poskytovať podporu pri uskutočňovaní stratégie Európa 2020 – vytvárať nové a kvalitnejšie pracovné miesta a sociálne inkluzívnu spoločnosť – ako aj plniť úlohy jednotlivých fondov vrátane hospodárskej, sociálnej a územnej súdržnosti. Ako EŠIF sa chápe päť fondov: Európsky fond regionálneho rozvoja (EFRR); Európsky sociálny fond (ESF); Kohézny fond (KF); Európsky poľnohospodársky fond pre rozvoj vidieka (EPFRV); Európsky námorný a rybársky fond (ENRF).

Kreatívne centrum

Kreatívne centrum (ďalej aj „KC“) je zamerané na rozvoj kultúrneho a kreatívneho priemyslu (ďalej aj „KKP“) v regióne, v rámci ktorého sa realizujú jednotlivé programy. Aktivity kreatívneho centra sú zamerané na rozvoj kreatívneho talentu, jeho podnikateľského ducha a podporu netechnologických inovácií s použitím informačných technológií ako aj podporu dopytu po kreatívnej tvorbe.

Rozvoj kreatívneho talentu a zručností

Program realizovaný v rámci Kreatívneho centra pre jednotlivcov nad 18 rokov so záujmom o kultúrny a kreatívny priemysel zameraný na rozvoj kreatívneho talentu a zručností v oblastiach regionálnej špecializácie v tomto sektore.

Otvorené pracovné dielne

Aktivita určená pre širokú verejnosť a jednotlivcov nad 18 rokov so záujmom o kultúrny a kreatívny priemysel zameraná na rozvoj kreatívneho talentu a zručností, ktoré sú nevyhnutné pre pracovné pôsobenie v sektore kultúrneho a kreatívneho priemyslu.

Otvorené inovačné ateliéry

Aktivita zameraná na podporu jednotlivcov nad 18 rokov, členov kreatívneho centra, so záujmom o KKP vytvárajúcich nové produkty/služby alebo vylepšujúcich existujúce produkty /služby prostredníctvom inovácií.

Stáž

Pracovný pobyt jednotlivca nad 18 rokov u odborného garanta. Je zameraný na získanie špecifických pracovných skúseností umožňujúcich zvýšenie uplatniteľnosti daného jednotlivca na trhu práce v sektore kultúrneho a kreatívneho priemyslu. Kapacita odborného garanta pre tento špecifický účel môže byť platená.

Kreatívny inkubátor

Služby kreatívneho inkubátora sú určené pre fyzické osoby – nepodnikateľov na založenie podnikateľského subjektu pre pôsobenie v kultúrnom a kreatívnom priemysle. Účastníkom programov kreatívneho inkubátora poskytne kreatívne centrum materiálovo-technickú podporu, možnosť využívať priestory či technológie vo vlastníctve kreatívneho centra ako aj podporno-administratívne a poradenské služby – napr. pre začatie podnikania, právne a ekonomické aspekty podnikania, získavanie finančných prostriedkov či využitie práv

duševného vlastníctva. Účastníci programov kreatívneho inkubátora majú možnosť využívať aj coworkingové centrum KC.

Kreatívny akcelerátor

Služby kreatívneho akcelerátora sú zamerané na podporu začínajúcich a existujúcich podnikateľov pôsobiacich v sektore kultúrneho a kreatívneho priemyslu – v súlade s oprávnenosťou podnikateľských subjektov pre získanie podpory z IROP PO3 (viď definíciu „podnikateľ/podnikateľský subjekt v KKP“). Z pohľadu rozsahu poskytovaných služieb je kreatívny akcelerátor definovaný v troch formách: Kreatívny akcelerátor pre začínajúcich podnikateľov, Účelový kreatívny akcelerátor a Komplexný kreatívny akcelerátor. Účastníkom programov kreatívneho akcelerátora poskytne kreatívne centrum materiálovo-technickú podporu, možnosť využívať priestory či technológie vo vlastníctve kreatívneho centra ako aj podporno-administratívne a poradenské služby – napr. pre začatie podnikania, právne a ekonomické aspekty podnikania, získavanie finančných prostriedkov či využitie práv duševného vlastníctva. Účastníci programov kreatívneho akcelerátora majú možnosť využívať aj coworkingové centrum KC.

Kreatívny akcelerátor pre začínajúcich podnikateľov

Forma kreatívneho akcelerátora určená pre podnikateľov v sektore kultúrneho a kreatívneho priemyslu, ktorí sú v počiatočnej fáze podnikania v danej oblasti, t. j. do troch rokov od začiatku ich podnikateľskej činnosti. Služby tohto typu akcelerátora komplexne pokrývajú potreby začínajúceho podnikateľa.

Účelový kreatívny akcelerátor

Jednoduchá forma kreatívneho akcelerátora, v rámci ktorej sa poskytujú služby zamerané na zlepšenie fungovania spoločnosti v jednej, alebo dvoch oblastiach (napr. marketing, využitie novej technológie, alebo ochrana duševného vlastníctva a pod.).

Komplexný kreatívny akcelerátor

Komplexná forma kreatívneho akcelerátora určená pre mimoriadne projekty s vysokým podnikateľským potenciálom. Služby tohto typu akcelerátora sú zamerané na zhodnotenie existujúceho podnikania a inovácie podnikateľského modelu ako aj následnú expanziu na nové trhy.

Coworkingové centrum

Pracovný priestor, kde sa stretávajú osoby z rôznych profesií a oblastí KKP. V coworkingovom centre pracuje každý účastník individuálne na svojich aktivitách, pričom však vzájomnou interakciou jednotlivých účastníkov vznikajú nové pracovné kontakty a spoločné projekty.

Dizajnové myslenie (design-thinking)¹

Dizajnové myslenie je komplexný proces, ktorý začína pri získavaní poznatkov o užívateľoch, pokračuje vytváraním nápadov, ich následným testovaním a končí implementáciou samotného výsledného nápadu. Dizajnové myslenie hľadá nové riešenia a uprednostňuje ich pred už existujúcimi. Stimuluje inovácie vo všetkých oblastiach, ekonomickú sféru a manažment nevynímajúc. Úspešný dizajn, ktorý je výsledkom procesu dizajnového myslenia,

¹ Brown, T. (2009). *Change by Design: How Design Thinking Transforms Organization and Inspires Innovation*. New York: Harpers Collins, 2009. 272 s.; Brown, T. (2008). Design Thinking. *Harvard Business Review*, jún 2008, 84-92. Získané z: <https://www.ideo.com/post/design-thinking-in-harvard-business-review>

charakterizujú tri základné princípy: je vytvorený na základe požiadaviek užívateľa, je technicky uskutočniteľný a pre produkujúcu firmu je komerčne životaschopný. Zjednodušene povedané, je to metóda, v rámci ktorej dizajnér – inovátor využíva schopnosti, pocity, empatiu na to, aby dokázal prepojiť potreby ľudí s tým, čo je technologicky uskutočniteľné a čo je možné prostredníctvom vhodnej obchodnej stratégie premeniť na hodnotu pre zákazníka a trhovú príležitosť.

Spoluvorba (Co-creation)²

Spoluvorba je forma ekonomickej stratégie firiem, ktorá je založená na spájaní záujmových strán, t.j. firiem a zákazníkov s cieľom spoločnej tvorby vzájomne hodnotného produktu. Je to proces dizajnového myslenia a zapojenia koncových užívateľov, pričom sa kladie dôraz na ich očakávania, znalosti, skúsenosti a kreativitu ako zdroj možných inovácií firmy. Spoluvorba tak firmám prináša jedinečný súbor nápadov priamo od zákazníkov či koncových spotrebiteľov a umožňuje prinášať na trh produkty, ktoré vychádzajú priamo z ich požiadaviek a potrieb.

Žiadateľ

Žiadateľ pre projekt KC voči Sprostredkovateľskému orgánu pre IROP PO3 má uzavretú zmluvu o poskytnutí nenávratného finančného príspevku.

Spolupracujúce organizácie (rozsahovo významní dodávatelia v rámci projektu)

Spolupracujúce organizácie môžu zabezpečovať poskytovanie služieb pre účastníkov programov KC. V prípade ak sa kreatívne centrum rozhodne o využívaní služieb spolupracujúcich organizácií, tieto budú vybrané na základe transparentného, otvoreného a nediskriminačného výberového konania (v súlade so zákonom č. 343/2015 Z. z. o verejnom obstarávaní a o zmene a doplnení niektorých zákonov v znení neskorších predpisov). Východisková skupina spolupracujúcich organizácií bude identifikovaná pred spustením jednotlivých aktivít.

Zmluva o poskytnutí nenávratného finančného príspevku

Zmluva o poskytnutí nenávratného finančného príspevku (ďalej aj „zmluva o NFP“) je právne záväzný dokument uzavretý medzi Sprostredkovateľským orgánom pre IROP PO3 (ďalej aj „SO pre IROP PO3“) a žiadateľom projektu KC. V zmluve o NFP sú jasne definované zodpovednosti obidvoch strán v rámci procesu implementácie projektu kreatívneho centra.

Zmluva o nefinančnej podpore

Zmluva o nefinančnej podpore je právne záväzný dokument uzavretý medzi kreatívnym centrom a účastníkom programu. V zmluve o nefinančnej podpore je určený rozsah a výška nefinančnej podpory ako aj zodpovednosti zúčastnených strán v rámci realizácie programu KC.

Cieľové skupiny

Medzi hlavnú cieľovú skupinu projektu kreatívneho centra patria podnikatelia v kultúrnom a kreatívnom priemysle, ktorí sú chápaní v súlade s definíciou KKP, možnosťami podpory KKP v rámci IROP PO3 a s definíciou malých a stredných podnikov (viac informácií je uvedených

² Zdroj: Svobodová, K. (2016). *Spoluvorba hodnoty prostredníctvom zapojenia spotrebiteľa a jej prínos pre spoločnosť*. Získané z: <http://hdl.handle.net/11012/63860>

v časti 2.1. *Prístup k definovaniu kultúrneho a kreatívneho priemyslu na Slovensku*). Medzi ďalšie cieľové skupiny projektu KC patria fyzické osoby nepodnikatelia, ktorí sa môžu zúčastňovať všetkých služieb KC s výnimkou programov kreatívneho akcelerátora, ktoré sú určené výlučne pre podnikateľov. Široká verejnosť je tiež cieľovou skupinou aktivít na podporu dopytu po kreatívnej tvore v rámci aktivity 2. Podpora dopytu po kreatívnej tvorbe

Podnikateľ/podnikateľský subjekt v KKP

Pre účely Modelu kreatívneho centra sa podnikateľom resp. podnikateľským subjektom v kultúrnom a kreatívnom priemysle rozumie každá fyzická alebo právnická osoba, ktorá vykonáva hospodársku činnosť, a zároveň pre ňu platia všetky nasledovné pravidlá:

(1) je malým a stredným podnikom v súlade s definíciou Európskej komisie³;

(2) pôsobí v oblasti kultúrneho jadra resp. kultúrneho priemyslu (všetky subjekty) alebo v oblasti kreatívneho priemyslu (výlučne slobodné povolania) v súlade s definíciou KKP uvedenou v prílohe č. 1 „*Podrobná definícia odvetví kultúrneho a kreatívneho priemyslu*“ v rámci *Príručky pre žiadateľa* príslušnej výzvy.

Za hospodársku činnosť sa vo všeobecnosti považuje akákoľvek činnosť spočívajúca v ponúkaní tovaru alebo služieb na trhu za odplatu alebo finančný podiel. Vzhľadom k existencii troch úrovní kreatívneho centra (viď *Príručka pre žiadateľa, kapitola Podmienky týkajúce sa štátnej pomoci a vyplývajúce zo schémy de minimis*) je hospodárska činnosť chápaná aj ako podnikateľská činnosť, resp. podnikanie v plnom rozsahu, v zmysle príslušných ustanovení zákona č.513/1991 Zb. obchodného zákonníka v znení neskorších predpisov. Podnikaním sa tak rozumie sústavná činnosť vykonávaná samostatne podnikateľom vo vlastnom mene a na vlastnú zodpovednosť za účelom dosiahnutia zisku.

Záujemca o účasť v programe

Jednotlivec (nepodnikateľ alebo podnikateľ), ktorý prejavil záujem o účasť v programe KC

Účastník programu (resp. prijímateľ nefinančnej podpory)

Jednotlivec (nepodnikateľ alebo podnikateľ) na základe podpísanej zmluvy o nefinančnej podpore. V rámci aktivity 2 sa účastník programu stáva prijímateľom nefinančnej podpory na základe podpisu prezenčnej listiny.

Príjemca pomoci DM

Účastník programu – podnikateľ/podnikateľský subjekt v KKP, ktorý má s KC uzatvorenú zmluvu o nefinančnej podpore. V prípade aktivity 2 sa však nerozlišuje poskytovanie nefinančnej podpory pre nepodnikateľov a podnikateľov, keďže daná aktivita nespadá pod štátnu pomoc (viac informácií je uvedených v časti 3.4. *Ponuka pridanej hodnoty pre cieľové skupiny zo strany kreatívneho centra/Aktivita 2: Podpora dopytu po kreatívnej tvorbe (emerging talents)*).

Člen kreatívneho centra

³ Príloha č. I nariadenia komisie (EÚ) č. 651/2014 zo 17. júna 2014 o vyhlásení určitých kategórií pomoci za zlučiteľné s vnútorným trhom podľa článkov 107 a 108 zmluvy v aktuálnom znení (metodika výkladu: Európska únia (2015). *Príručka pre používateľov k definícii MSP*. Luxemburg: Úrad pre vydávanie publikácií Európskej únie. Získané z: <http://ec.europa.eu/DocsRoom/documents/15582/>)

Členom sa môže stať každý, kto má záujem podporovať činnosť kreatívneho centra a/alebo sa zúčastniť programov organizovaných KC. Členom sa stáva jednotlivec (nepodnikateľ alebo podnikateľ) zaplatením členského poplatku (fixného a/alebo variabilného). Viac informácií o členských poplatkoch, ich zložení a štruktúre je uvedené v kapitole 3.7. *Zdroje príjmov KC*.

Expert – lektor, mentor, konzultant

Expertom sa rozumie osoba vo zmluvnom vzťahu s kreatívnym centrom, ktorá poskytuje lektorské, mentorské alebo konzultantské služby kreatívnemu centru a/alebo účastníkom programov na základe dopredu určeného rozsahu a obsahu.

1. ÚVOD

Cieľom podpory je vytvoriť priaznivé prostredie pre rozvoj kreatívneho talentu a netechnologických inovácií ako stimulovanie podpory zamestnanosti a tvorby pracovných miest v kultúrnom a kreatívnom priemysle. Základom bude využitie rozvojového potenciálu kultúrneho a kreatívneho priemyslu ako súčasť integrovaných územných stratégií jednotlivých regiónov SR.

Dnešní a budúci absolventi kreatívnych študijných odborov, u ktorých je veľmi vysoká pravdepodobnosť, že sa chcú alebo budú chcieť uplatniť vo svojom odbore, vytvárajú ľudský kapitál, ktorý je hlavným predpokladom kreatívnej činnosti. Je však potrebné lepšie pripraviť študentov a absolventov, či talenty týchto odborov, na trh práce, resp. podnikateľskú činnosť a ich uplatnenie v trhovom prostredí.

Vyššie uvedená cieľová skupina potrebuje na jednej strane získať praktické ako aj pracovné skúsenosti vo svojom odbore, a to s cieľom predovšetkým zlepšiť možnosti ich uplatnenia sa na trhu práce, ktorý primárne odmieta absolventov bez praxe. Na druhej strane sa môžu uplatniť aj prostredníctvom vlastnej podnikateľskej činnosti, kedy je potrebné klásť dôraz nielen na osvojenie si podnikateľských zručností, ale aj na rozvoj portfólia produktov a služieb a ich konkurencieschopnosť s ohľadom na aktuálny trend využívania inovácií a informačných technológií.

2. DEFINÍCIA KULTÚRNEHO A KREATÍVNEHO PRIEMYSLU V RÁMCI MODELU

2.1. Prístup k definovaniu kultúrneho a kreatívneho priemyslu na Slovensku

V záujme jednoznačného definovania a následného vykazovania KKP je potrebné stanoviť, ktoré oblasti do tohto pojmu patria. Existuje viacero prístupov a dokumentov, ktoré k danej problematike pristupujú a aj keď ide o podobné pohľady sú v nich rozdiely. Medzi najznámejšie dokumenty a prístupy patrí štúdia KEA z roku 2006⁴, metodika UNESCO z roku 2009⁵ a metodika ESSnet-Culture z roku 2012⁶.

Práve metodika ESSnet-Culture sa považuje za najkomplexnejšiu pri porovnaní všetkých dostupných zdrojov. Významnou výhodou tejto metodiky je, že k jednotlivým oblastiam priamo priraďuje konkrétne skupiny NACE kódov (na úrovni 4-miestneho kódu), čo zaručuje jednoznačnosť a možnosť tvorby štatistík.

Na základe metodiky ESSnet-Culture vznikla definícia odvetví v rámci kultúrneho a kreatívneho priemyslu, ktorá sa používa ako základné východisko pre poskytovanie centralizovanej aj decentralizovanej podpory v rámci prioritnej osi 3 Integrovaného regionálneho operačného programu (ďalej aj „IROP PO3“). Pre účely modelu implementácie centralizovanej podpory budeme používať definíciu kultúrneho a kreatívneho priemyslu uvedenú v prílohe č. 9 Výzvy IROP-PO3-SC31-2019-49.

⁴ Zdroj: http://ec.europa.eu/culture/library/studies/cultural-economy_en.pdf

⁵ Zdroj: <http://www.uis.unesco.org/culture/Documents/FCS-handbook-1-economic-contribution-culture-en-web.pdf>

⁶ Zdroj: http://ec.europa.eu/culture/library/reports/ess-net-report_en.pdf

Na základe tejto definície odvetví kultúrneho a kreatívneho priemyslu bola vytvorená schéma pre identifikovanie oblastí prioritnej a neprioritnej špecializácie regiónov. Regionálne integrované územné stratégie (ďalej len „RIÚS“) spolu so Stratégiami udržateľného mestského rozvoja (ďalej len „UMR“) vytvárajú komplexný strategický rámec pre podporu kultúrneho a kreatívneho priemyslu v kontexte regionálneho rozvoja. V nasledujúcej časti je uvedená schéma 1, ktorá uvádza sumárny prehľad odvetví kultúrneho a kreatívneho priemyslu podľa aktuálnej definície.

Schéma 1: Prehľad odvetví kultúrneho a kreatívneho priemyslu podľa aktuálnej definície



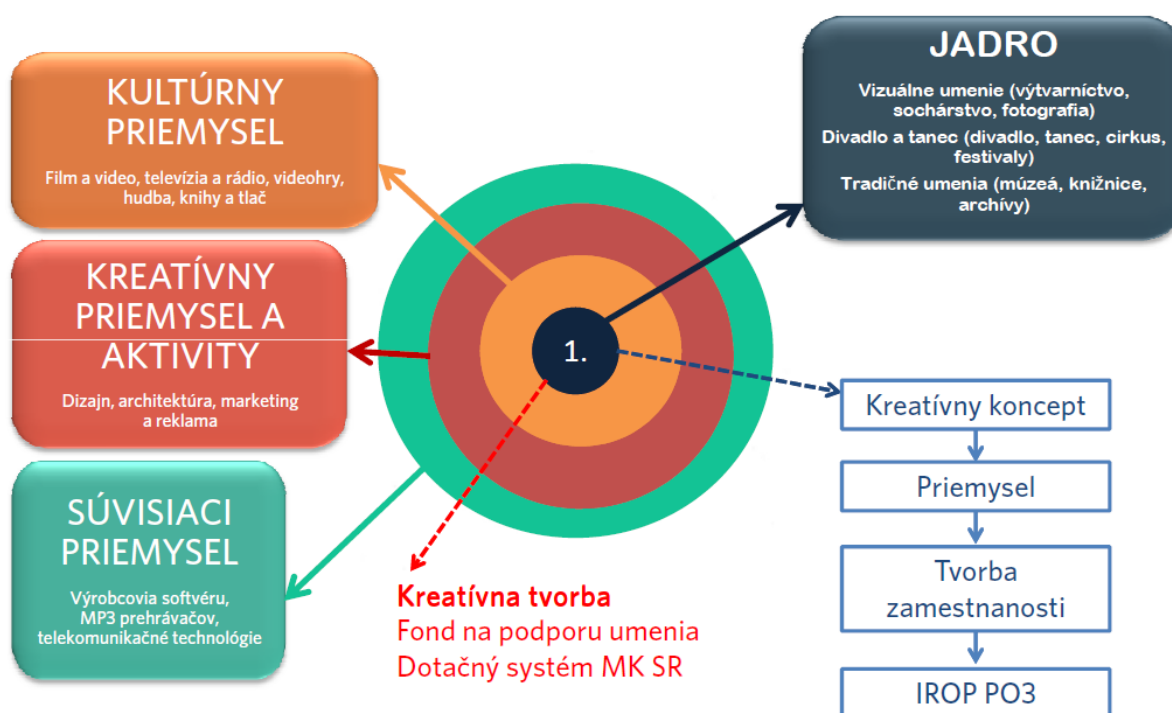
Oblasť **umeleckého vzdelávania** patrí do kultúrneho a kreatívneho priemyslu, avšak nie je podporovaná z prioritnej osi 3 IROPPodrobné vymedzenie cieľových skupín pre poskytovanie služieb kreatívnym centrom je uvedené v časti 3.3 tohto dokumentu.

2.1. Ideový rámec prepojenia kultúry a kreatívneho priemyslu

Podpora kultúrneho a kreatívneho priemyslu v rámci prioritnej osi 3 IROP vychádza z modelu koncentrických kruhov chápania kultúry⁷. V jadre sa nachádza samotná kreatívna tvorba v oblasti vizuálneho, scénického či tradičného umenia. Na ňu sa následne viaže kultúrny priemysel, ktorý sa v mnohom zameriava práve na prezentáciu kreatívnych konceptov vytvorených v jadre. Kreatívny priemysel je ešte výraznejšie vzdialený od samotného umenia, avšak využíva umelecké nástroje v rámci svojich aktivít.

Tieto tri úrovne sú predmetom podpory v rámci prioritnej osi 3 IROP. Samotné tvorivé aktivity sú však vnímané len ako vedľajší predmet podpory, pretože na tento účel sú určené iné verejné zdroje, a to predovšetkým Fond na podporu umenia a Dotačný systém Ministerstva kultúry Slovenskej republiky (ďalej aj „MK SR“). Súvisiaci priemysel nespadá do zamerania podpory z IROP PO3.

Schéma 2: Názorné zobrazenie ideového rámca prepojenia kultúry a kreatívneho priemyslu



⁷ Throsby, D. (2008). The Concentric Circles Model of the Cultural Industries. *Cultural Trends*, 17(3), 147-164. DOI: 10.1080/09548960802361951

3. MODEL FUNGOVANIA KREATÍVNEHO CENTRA V RÁMCI CENTRALIZOVANEJ PODPORY

3.1. Východiská pre definovanie modelu kreatívneho centra

Požiadavky na model

V súvislosti s tvorbou Modelu kreatívneho centra v rámci IROP PO3 boli identifikované požiadavky od viacerých strán ohľadom plánovania či hodnotenia projektov a celkového fungovania aj zabezpečenia prostriedkov v kreatívnom centre. Medzi hlavné zdroje vstupov patrilo samotný Integrovaný regionálny operačný program, hodnotiaci správca Európskeho dvora audítorov⁸, výstupy z pracovnej skupiny od slovenských aj zahraničných expertov⁹ ako aj požiadavky získané z workshopov s regionálnymi aktérmi kultúrneho a kreatívneho priemyslu.

Tabuľka 1: Prehľad požiadaviek na model kreatívneho centra od rôznych aktérov¹⁰

Priority	IROP	EDA*	PSE**	ME***	WS****	Relevancia k modelu
Plánovanie projektov KC						
Zameranie KC na vznik nových MSP, tvorbu nových pracovných miest a rozvoj regiónu	✓	✓	✓	✓	✓	Prepojenie s regionálnymi rozvojovými prioritami a zameranie na sledovanie zamestnanosti na všetkých úrovniach
Detailné mapovanie zdrojov, potrieb a trhu v regiónoch	✓	✓	✓	✓	✓	Využitie procesu prípravy žiadosti o nenávratný finančný príspevok (ŽoNFP) na detailnejšie mapovanie potrieb, zdrojov a trhu KKP v regiónoch
Flexibilita subjektov KKP pri tvorbe projektu			✓		✓	Zadefinovanie „stavebných blokov“ projektov KKP, vytvorenie regionálnych konceptov fungovania KC
Využitie procesu plánovania na budovanie regionálnych vzťahov (partnerstiev)	✓	✓	✓	✓		Proces prípravy ŽoNFP má slúžiť na budovanie funkčných regionálnych vzťahov (partnerstiev)

⁸ Zdroj: European court of auditors (2014). *Special report: Has the ERDF successfully supported the development of business incubators?*

⁹ Počas tvorby riadiacej dokumentácie bola vytvorená pracovná skupina expertov, ktorá sa podieľala na tvorbe a pripomienkovaní dokumentov. Jej členmi boli experti zo Slovenska aj zahraničia.

¹⁰ Zdroje pripomienok: * EDA – Európsky dvor audítorov, ** PSE – pracovná skupina expertov, *** ME – medzinárodní experti, **** WS – workshopy s verejnosťou

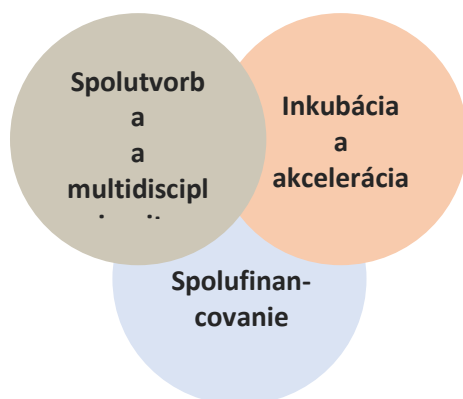
Priority	IROP	EDA*	PSE**	ME***	WS****	Relevancia k modelu
Fungovanie KC						
Využitie predinkubačného obdobia na prípravu podnikateľského plánu ako podmienky pre vstup do inkubačného procesu		✓				Podpora podnikania (A3) a využitie schváleného podnikateľského zámeru ako podkladu pre vstup do inkubačného procesu
Umožniť vznik viacerých kreatívnych centier v regióne			✓		✓	Rozdelenie zodpovedností partnerov v regióne do viacerých projektov, a tým umožnenie sústredenia projektových aktivít v rôznych priestoroch na území krajského mesta aj iných lokalít v regióne
KC by malo poskytovať služby s vysokým rastovým potenciálom pre subjekty KKP		✓	✓			Projekty, ktoré umožnia subjektom v regiónoch navrhnuť služby / aktivity, ktoré budú vysoko špecifické pre región
Dlhodobý udržateľný model fungovania KC	✓	✓	✓	✓	✓	Členské poplatky, prípadne ostatné príjmy
Proaktívne hľadať a získavať nových zákazníkov/členov cieľových skupín		✓	✓			Samostatné projekty/aktivity pre rozvoj talentu v prioritných oblastiach KKP
Prostriedky KC						
Kvalifikovaný personál KC		✓	✓	✓		Dôraz na budovanie kapacít aktérov KKP (A2)
Jednotný informačný systém pre KC v regiónoch			✓		✓	Dôraz na budovanie kapacít aktérov KKP (A2)
Multifunkčné priestory (napr. projektové divadlo, koncertné priestory, skúšobne a pod.)	✓	✓	✓		✓	Súčasť aktivity budovanie infraštruktúry (A1)
Vysokošpecializované „laboratóriá“ (napr. nahrávacie štúdiá)		✓	✓			Súčasť aktivity budovanie infraštruktúry (A1)
Coworkingové a sieťovacie priestory	✓	✓	✓	✓	✓	Súčasť aktivity budovanie infraštruktúry (A1)
Skladové priestory			✓		✓	Súčasť aktivity budovanie infraštruktúry (A1)

Priority	IROP	EDA*	PSE**	ME***	WS****	Relevancia k modelu
Hodnotenie KC						
Dve úrovne hodnotenia: úroveň KC a úroveň účastníkov inkubačných/akceler. aktivít		✓				Samostatný súbor ukazovateľov pre každú úroveň
Monitorovanie fungovania KC	✓	✓				Motivácia pracovníkov KC, aby boli zameraní na výsledky a úspešnosť projektov KC (a nielen požadované výstupy!)
Detailné monitorovanie úspešnosti subjektov v KC		✓				Systém ukazovateľov navrhnutý pre sledovanie úspešnosti jednotlivých projektov v KC v rámci podpory podnikania

Ideové východiská pre fungovanie kreatívneho centra

Kreatívne centrá budú fungovať aj na princípoch známych z tradičných inovačných prostredí, a to spoluprorbe (co-creation), multidisciplinarite, inkubácii či akcelerácii. A v neposlednom rade aj na financovaní, ktoré je kľúčové pre rozvoj dlhodobých aktivít v kultúrnom a kreatívnom priemysle na Slovensku. Diferenciátorom prostredí orientovaných na netechnologickú inováciu je využitie práve kreatívnych techník a metód manažmentu skupinovej dynamiky.

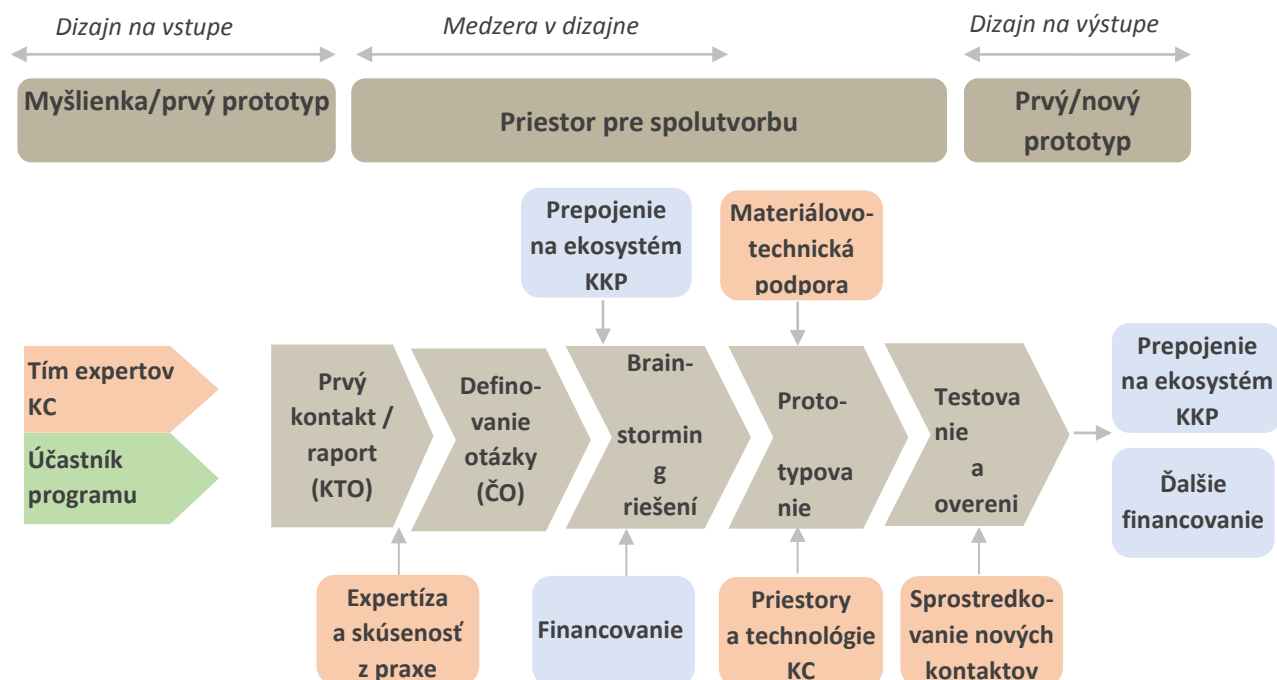
Schéma 3: Schéma prelínania procesov v rámci fungovania KC



V prostredí kreatívnej tvorby je rozhodujúca štandardizovanosť prístupu k jednotlivým podnikateľským plánom účastníkov programov KC. Podpora podnikateľských plánov v kreatívnych centrách sa účelovo zameriava na ich realizovateľnosť a udržateľnosť. **Vtiahnutie iných disciplín je kritickou súčasťou konceptu, pretože vedie k udržateľným obchodným konceptom.** Prepojenie

metód spoluprotvorby a dizajnového myslenia môže tvoriť procesnú základňu fungovania kreatívneho centra.

Schéma 4: Prepojenie metód spoluprotvorby (co-creation) a dizajnového myslenia (design-thinking)



Legenda:

- Zapojenie účastníkov programov (jednotlivcov alebo subjektov zapojených do realizácie programov KC)
- Poskytovanie podpory zo strany kreatívneho centra účastníkom programov
- Zapojenie neformálnych partnerov KC (napr. finančné inštitúcie, odborné asociácie a pod.)

3.2. Rámcový popis fungovania kreatívneho centra

Kreatívne centrá by mohli vzniknúť vo všetkých ôsmich regiónoch Slovenska. Ich infraštruktúra bude vybudovaná na funkčnom území krajských miest v súlade s požiadavkami IROP. Keďže cieľom je podporovať rozvoj kultúrneho a kreatívneho priemyslu v celom regióne, kreatívne centrum bude pôsobiť aj za hranicami samotného krajského mesta. Z tohto dôvodu niektoré vybrané aktivity – predovšetkým na podporu rozvoja kreatívneho talentu a zručností – bude možné realizovať na území celého samosprávneho kraja.

Kreatívne centrá vzniknú v rámci projektov podporených z PO3 IROP (centralizovaná podpora). Spôsob a možnosti ich implementácie sú popísané v časti 4 *Model implementácie projektov v rámci centralizovanej podpory*. Prehľadný model fungovania kreatívneho centra je zobrazený v schéme 5¹¹. Každá z čiastkových oblastí je podrobne popísaná v modeli fungovania kreatívneho centra. Služby KC budú zohľadňovať regionálne špecifiká, prispôbené potrebám cieľových skupín a definované v spolupráci s nimi.

¹¹ Podľa Osterwalder, A. (2012). *Tvorba business modelů: Příručka pro vizionáře, inovátory a všechny, co se nebojí výzev*. Albatros Media, Praha.

Projekt kreatívneho centra by mal byť komplexný vzhľadom na hlavné aktivity definované v IROP PO3. Mal by riešiť potrebu rozvoja KKP v regióne. Za komplexný sa považuje projekt, ktorého predmetom je zabezpečenie potrebnej infraštruktúry kreatívneho centra a poskytovanie služieb. Dané služby by mali byť definované v súlade s potrebami identifikovanými v jednotlivých RIÚS a mali by byť v súlade s IROP PO3 v rámci centralizovanej podpory.

Schéma 5 a 6 zobrazuje možný koncept fungovania kreatívneho centra.

Nevyhnutným predpokladom ďalšieho rozvoja kultúrneho a kreatívneho priemyslu je dostatok kreatívneho talentu, preto aktivity na rozvoj kreatívneho talentu a zručností sú základným predpokladom možného rozvoja podnikania v oblasti KKP. V dôsledku realizácie týchto dvoch programov možno predpokladať nárast zamestnanosti na viacerých úrovniach: v kreatívnom centre (aj keď len v malej miere), najviac v podnikoch, ktoré sa zúčastnia inkubačného alebo akceleračného programu, ale tiež v podnikoch, ktoré sa budú môcť rozvíjať vďaka zapojeniu do aktivít KC. Základným cieľom kreatívneho centra je teda vytvoriť priaznivé prostredie pre rozvoj kreatívneho talentu a netechnologických inovácií, ktoré môže prispieť ku stimulovaniu pomoci zamestnanosti a tvorby pracovných miest v kultúrnom a kreatívnom priemysle.

Schéma 5: Prehľadné zobrazenie modelu kreatívneho centra

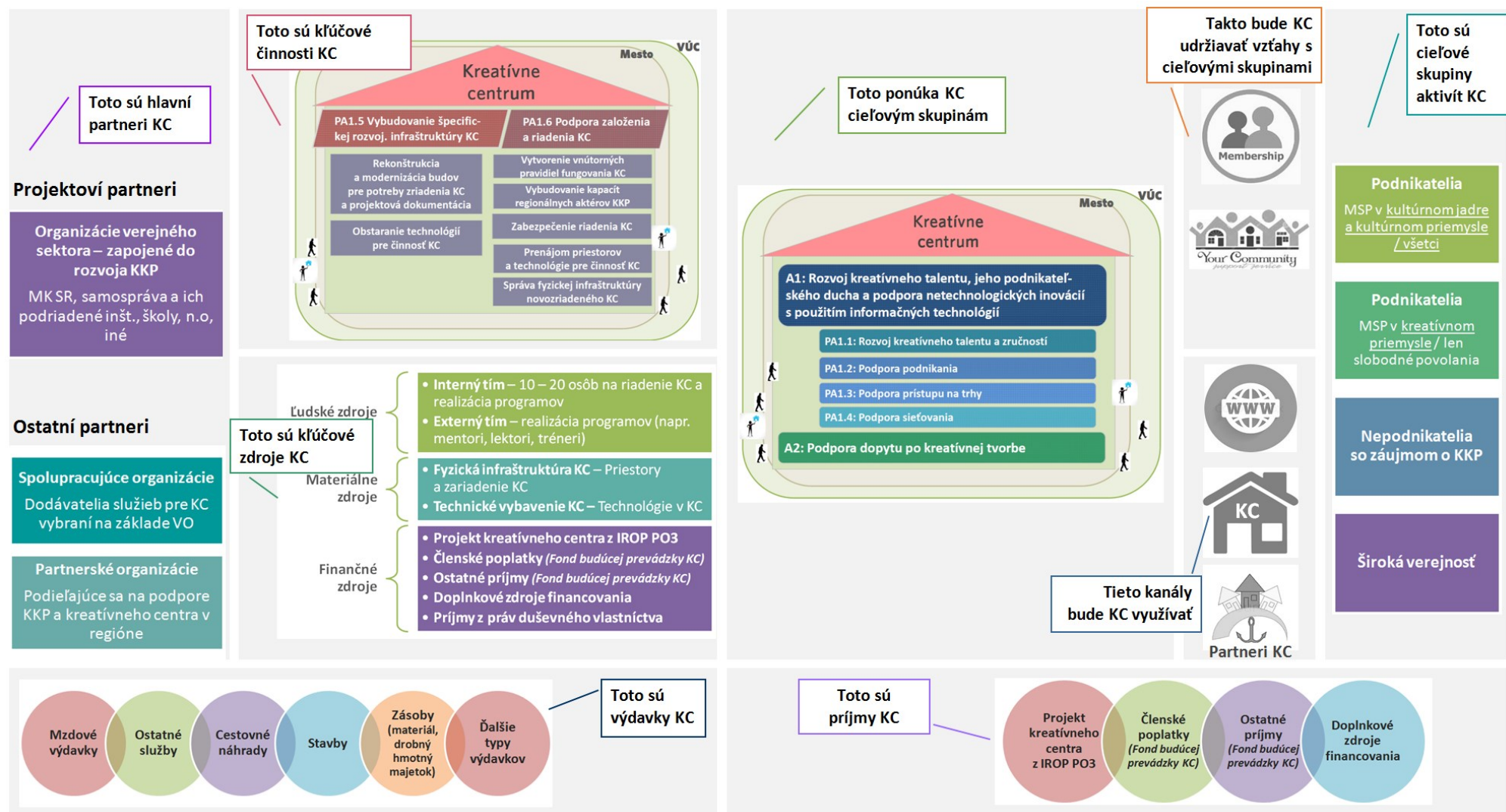
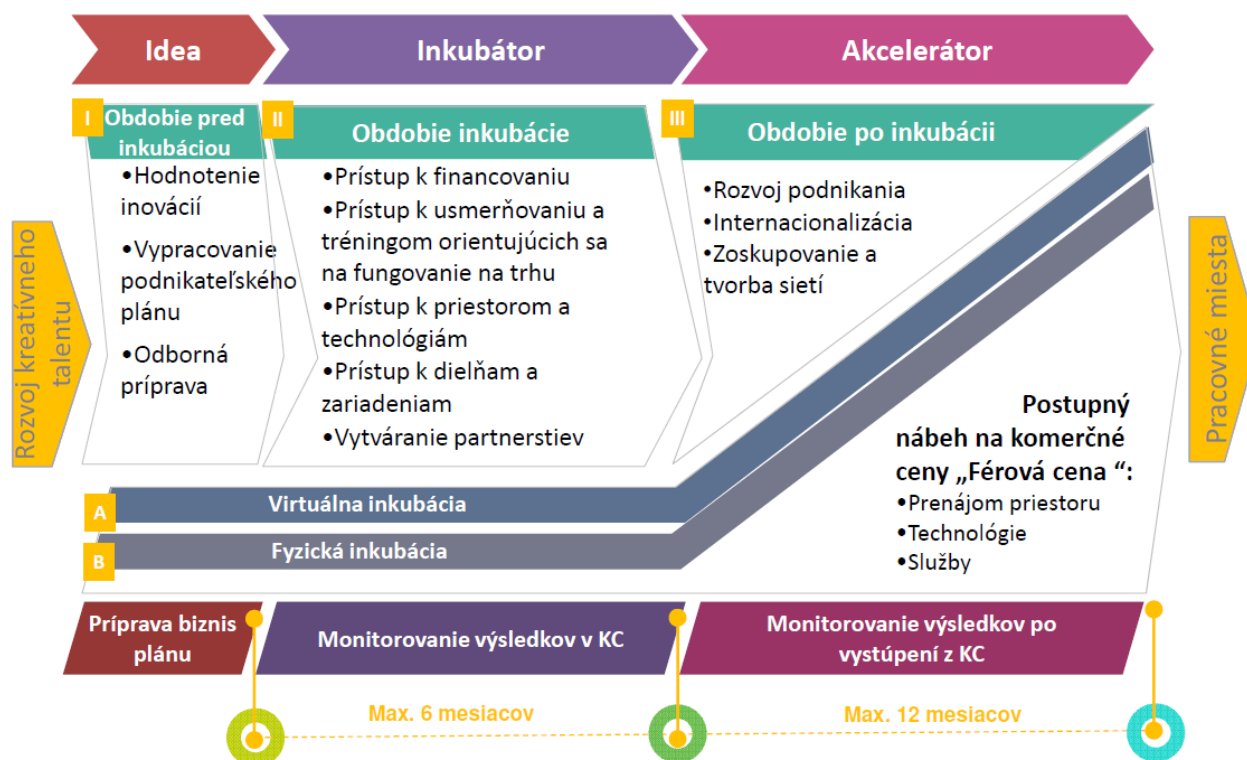


Schéma 6: Proces poskytovania podpory v oblasti podnikania a jej naviazanie na aktivity a výsledky



Celkové nastavenie projektu kreatívneho centra

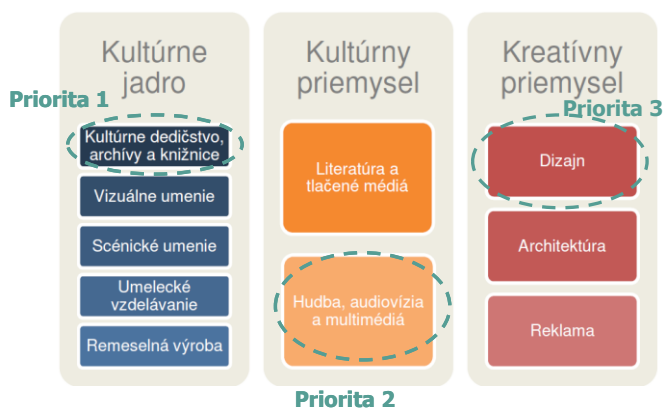
Pri nastavovaní projektu kreatívneho centra a jeho cieľov je nutné vychádzať zo stavu odvetví KKP v regióne pred podaním projektu. Dôležité je nastaviť intervenčnú logiku projektu tak, aby aktivity boli zvolené a činnosti definované s ohľadom na dosiahnutie plánovaných cieľov projektu. Treba zabezpečiť účinnosť a logickú previazanosť aktivít projektu, ich chronologickú nadväznosť, vhodnosť a reálnosť dĺžky ich trvania. Dôležité je tiež zabezpečiť kvalitu a využiteľnosť výstupov projektu. Vecný a časový harmonogram projektu by mal byť v súlade so všetkými časťami projektu, vrátane všetkých príloh.

Zameranie aktivít na rozvoj kreatívneho talentu a zručností je určené v RIÚS stratégiách. Avšak v rámci ďalšieho mapovania potenciálu, priorít a aktérov v jednotlivých regiónoch bude nutné podrobnejšie špecifikovať regionálne priority v oblasti KKP (príklady možných priorít v dvoch rozdielnych regiónoch sú zobrazené v schéme 7).

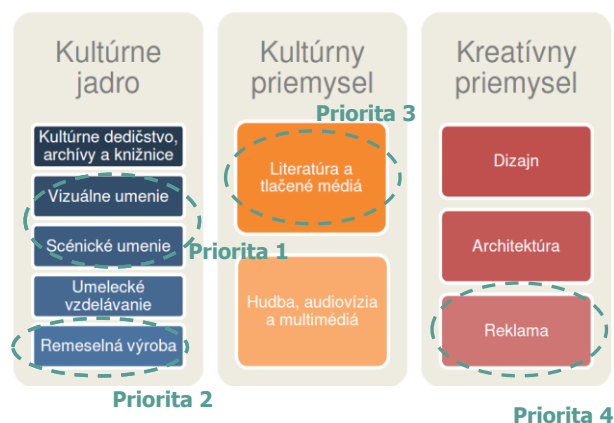
Žiadateľ musí mať dostatočnú odbornú spôsobilosť, know-how a potrebné materiálno-technické zázemie pre realizáciu projektu kreatívneho centra v oblastiach, na ktoré bude KC zamerané. Realizácia projektu môže byť zabezpečená internými kapacitami žiadateľa, alebo externými kapacitami, ktoré si na tento účel obstará, alebo kombináciou týchto dvoch spôsobov. Rovnako musí byť schopný zabezpečiť udžateľnosť projektu – realizáciu aktivít nadväzujúcich na aktivity financované z prostriedkov Európskych štrukturálnych a investičných fondov (ďalej aj „EŠIF“), t. j. po finančnom ukončení projektu.

Schéma 7: Príklady zamerania aktivít na rozvoj kreatívneho talentu a zručností v regiónoch¹²

Príklad 1: VÚC 1



Príklad 2: VÚC 2

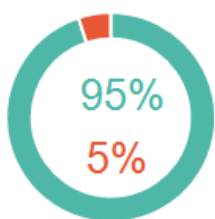


Štátna pomoc a minimálna pomoc (pomoc de minimis)

V súvislosti so štátnou pomocou, resp. pomocou de minimis boli na základe notifikačného procesu definované tri úrovne sledovania existencie takejto pomoci:

- 1) Úroveň prijímateľa (infraštruktúra)
- 2) Úroveň kreatívneho centra (prevádzka a poskytovanie služieb cieľovým skupinám)
- 3) Úroveň cieľovej skupiny

Pre prvé dve úrovne platí, že nenastáva ekonomické zvýhodnenie príjemcu pomoci, pretože infraštruktúra KC je účelovo viazaná na fungovanie KC počas doby deklarovanej v rámci notifikačného procesu (10 rokov od začatia fungovania KC). **Opatrenie teda nebude a ani nemá zvýhodňovať samotných zriaďovateľov, a ani vlastníka nehnuteľnosti KC**, lebo podpora prostredníctvom NFP je určená na podporu cieľovej skupiny. **Verejné prostriedky, ktoré prijímateľ obdrží, majú zabezpečiť hospodársku výhodu výlučne iba cieľovej skupine** – užívateľom.



Intenzita pomoci je legálny termín spojený s právnou úpravou poskytovania štátnej pomoci. Používanie tohto pojmu v inom kontexte (mimo oblasti štátnej pomoci) spôsobuje nejasnosti. Na prvú a druhú úroveň sledovania existencie štátnej pomoci v rámci kreatívneho centra sa pojem „intenzita pomoci“ nevzťahuje. Vyjadrenie „financovania 95/5“¹³ v prípade žiadateľa / prijímateľa vyjadruje len podiel NFP na celkových oprávnených výdavkoch (t.j. 95%), resp. vyjadruje mieru povinného spolufinancovania prijímateľa na celkových oprávnených výdavkoch (t.j. 5%). Termín „**podiel príspevku na celkových oprávnených výdavkoch**“ sa považuje za presný.



Na tretiu úroveň cieľovej skupiny – podnikateľov – sa pojem „intenzita pomoci“ vzťahuje. Jedná sa o štátnu pomoc **de minimis** v zmysle (i) Nariadení komisie (EÚ) č. **1407/2013** z 18. Decembra 2013 o uplatňovaní článkov 107 a 108 Zmluvy o fungovaní Európskej únie na pomoc de minimis, (ii) Nariadenia komisie (EÚ) č. **651/2014** zo 17. júna 2014 o vyhlásení určitých kategórií pomoci za zlučiteľné s vnútorným trhom podľa článkov 107 a 108 zmluvy a (iii) Nariadenia európskeho parlamentu a rady (EÚ) č. **1303/2013** zo 17. decembra 2013. Poskytovateľom

¹² Oblasť umeleckého vzdelávania patrí do kultúrneho a kreatívneho priemyslu, avšak nie je podporovaná z prioritnej osi 3 IROP.

¹³ Výška zdrojov EÚ a štátneho rozpočtu závisí od typu žiadateľa tak, ako to uvádza *Stratégia financovania Európskych štrukturálnych a investičných fondov pre programové obdobie 2014-2020*.

pomoci bude Ministerstvo kultúry Slovenskej republiky, jej vykonávateľom bude žiadateľ. Zjednodušene platí, ak kreatívne centrá zriadi 8 žiadateľov, schéma de minimis bude mať 8 vykonávateľov. Vyjadrenie „financovania 100“ v prípade prijímateľa (cieľovej skupiny) vyjadruje intenzitu pomoci na celkových oprávnených výdavkoch (t.j. 100 %). Termín „**intenzita pomoci**“ sa považuje na tretej úrovni za presný.

3.3.Cieľové skupiny pre poskytovanie služieb kreatívnym centrom

Kreatívne centrum bude poskytovať svoje služby rôznorodým cieľovým skupinám, ktoré sa budú môcť zapojiť do realizácie aktivít organizovaných KC. Tabuľka 2 poskytuje prehľad možných cieľových skupín a benefitov, ktoré im zapojenie do aktivít centra môže priniesť.

Tabuľka 2: Prehľad cieľových skupín pre poskytovanie služieb kreatívnym centrom

Cieľová skupina	Kultúrne jadro	Kultúrny priemysel	Kreatívny priemysel	Charakteristika	Benefity
Fyzické osoby – nepodnikatelia so záujmom o KKP	X	X	X	Jednotlivci od 18 rokov¹⁴ so záujmom o KKP a/alebo o podnikanie v oblasti KKP	<ul style="list-style-type: none"> podpora tvorivého potenciálu a zároveň profesionalizácia zručností v jednotlivých odvetviach KKP účasť na programoch organizovaných KC a možnosť byť súčasťou inšpiratívneho kreatívneho prostredia možnosť získať praktické skúsenosti v jednotlivých oblastiach KKP formou stáže získanie podpory v počiatočnom štádiu podnikania pre záujemcov formou účasti v kreatívnom inkubátore, zvýhodneného prenájmu v rámci coworkingových priestorov, technického vybavenia, zapojenia sa do programov na podporu sieťovania
Podnikatelia v kultúrnom a kreatívnom priemysle (v súlade s definíciou malých a stredných podnikov)	X	X	X	<p>Slobodné povolania podľa § 3 zákona č. 455/1991 Zb. o živnostenskom podnikaní.</p> <p>Týka sa písmena b) využívanie výsledkov duševnej tvorivej činnosti ich autormi (spisovatelia, autori vynálezov, hudobníci, dramatickí umelci, výtvarní umelci atď.) a písmena d) pod číslom 8 - Autorizovaný architekt, autorizovaný krajinný architekt a číslom 10 - Reštaurátor kultúrnych pamiatok a zbierkových predmetov, ktoré sú dielami výtvarného umenia MSP len v kultúrnom priemysle (obchodné spoločnosti všetky okrem oblasti dizajn, architektúra, reklama a marketing)</p>	<ul style="list-style-type: none"> možnosť zapojenia sa do programov organizovaných KC získanie poradenstva a podpory v rastovej fáze podnikania formou účasti v kreatívnom akcelerátore možnosť byť súčasťou inšpiratívneho kreatívneho prostredia a budovať svoje kapacity nepriamymi formami (napr. učenie praxou (learning by doing), mentoring, sieťovanie a pod.) potenciálne možné získať aj väčšiu finančnú podporu na rozvoj firmy z iných zdrojov po absolvovaní akcelerátora a príprave biznis plánu (napr. z banky, grantov na podporu MSP resp. z iných finančných nástrojov) možnosť získať praktické skúsenosti v jednotlivých oblastiach KKP formou stáže
	X	X		<p>Fyzické osoby podľa písm. a) a b), ods. 2, § 2 zákona č. 513/1991 Z. z. Obchodného zákonníka v znení neskorších predpisov, ktoré sú registrované na území SR.</p> <p>Oprávneným príjemcom podpory v zmysle uvedeného zákona sú osoby zapísané v obchodnom registri a osoby podnikajúce na základe živnostenského oprávnenia.</p>	<ul style="list-style-type: none"> možnosť zapojenia sa do programov organizovaných KC získanie poradenstva a podpory v rastovej fáze podnikania formou účasti v kreatívnom akcelerátore možnosť byť súčasťou inšpiratívneho kreatívneho prostredia a budovať svoje kapacity nepriamymi formami (napr. učenie praxou (learning by doing), mentoring, sieťovanie a pod.) potenciálne možné získať aj väčšiu finančnú podporu do rozvoja firmy z iných zdrojov po absolvovaní akcelerátora a príprave podnikateľského plánu (napr. z banky, grantov na podporu MSP resp. z iných finančných nástrojov) možnosť získať praktické skúsenosti v jednotlivých oblastiach KKP formou stáže

¹⁴ Výnimku tvoria študenti 4. ročníka stredných škôl, ktorí sa môžu zapojiť do aktivít na rozvoj kreatívneho talentu a zručností bez ohľadu na dosiahnutý vek.

Cieľová skupina	Kultúrne jadro	Kultúrny priemysel	Kreatívny priemysel	Charakteristika	Benefity
	X	X		Právnické osoby podľa písm. a) a b), ods. 2, § 2 zákona č. 513/1991 Z. z. Obchodného zákonníka v znení neskorších predpisov, ktoré sú registrované na území SR. Oprávneným príjemcom podpory v zmysle uvedeného zákona sú osoby zapísané v obchodnom registri a osoby podnikajúce na základe živnostenského oprávnenia.	<ul style="list-style-type: none"> možnosť zapojenia sa do programov organizovaných KC získanie poradenstva a podpory v rastovej fáze podnikania formou účasti v kreatívnom akcelerátore možnosť byť súčasťou inšpiratívneho kreatívneho prostredia a budovať svoje kapacity nepriamymi formami (napr. učenie praxou (learning by doing), mentoring, sieťovanie a pod.) potenciálne možné získať aj väčšiu finančnú podporu na rozvoj firmy z iných zdrojov po absolvovaní akcelerátora a príprave biznis plánu (napr. z banky, grantov na podporu MSP resp. z iných finančných nástrojov) možnosť získať nové pracovné sily prostredníctvom realizovanej stáže
	X	X		<p>Neziskové organizácie podľa zákona č. 213/1997 Z. z. o neziskových organizáciách poskytujúcich všeobecne prospešné služby v znení neskorších predpisov</p> <p>Občianske združenia podľa zákona č. 83/1990 Zb. o združovaní občanov v znení neskorších predpisov</p>	<ul style="list-style-type: none"> získanie poradenstva a podpory v rastovej fáze podnikania formou účasti v kreatívnom akcelerátore možnosť zapojiť sa do programov organizovaných KC a budovať svoje kapacity nepriamymi formami (napr. učenie praxou (learning by doing), mentoring, sieťovanie a pod.) získať podporu vo forme prenájmu priestorov a/alebo technického vybavenia a/alebo účasti na programoch na podporu sieťovania v rámci Slovenska alebo v zahraničí možnosť byť súčasťou inšpiratívneho kreatívneho prostredia, zúčastňovať sa na programoch ako aj využívať vzťahy (partnerstvá) v rámci členskej základne KC
Široká verejnosť ¹⁵	n/a	n/a	n/a	Jednotlivci so záujmom o KKP (bez vekového obmedzenia)	<ul style="list-style-type: none"> možnosť získať informácie o kultúrnom a kreatívnom priemysle na Slovensku aj v zahraničí, jeho prínosoch či aktéroch KKP – regionálnych, slovenských aj medzinárodných
	n/a	n/a	n/a	Zástupcovia subjektov verejnoprávnej povahy (<i>samosprávny kraj (úrad samosprávneho kraja); obec (obecný úrad), mesto (mestský úrad); príspevková organizácia; rozpočtová organizácia; fondy; verejnoprávna inštitúcia; štátny podnik</i>) a subjekty založené v zmysle súkromnoprávných predpisov avšak pod plnou rozhodovacou kontrolou subjektov	<ul style="list-style-type: none"> možnosť budovať svoje kapacity v súvislosti s KKP, prípravou jednotlivcov pre profesionálne pôsobenie v danej oblasti ako aj s riadením a podporou KKP v regióne možnosť byť súčasťou inšpiratívneho kreatívneho prostredia, zúčastniť sa na rôznych typoch programov organizovaných v KC ako aj využívať vzťahy (partnerstvá) v rámci členskej základne KC

¹⁵ Pre širokú verejnosť nie je priamou podmienkou pôsobenie v niektorej z oblastí KKP. Na širokú verejnosť je zameraná výlučne aktivita 2 „Podpora dopytu po kreatívnej tvorbe (emerging talents)“, na ktorú sa nevzťahujú pravidlá štátnej pomoci (detailne informácie sú uvedené na s. 47).

Cieľová skupina	Kultúrne jadro	Kultúrny priemysel	Kreatívny priemysel	Charakteristika	Benefity
				<p>verejnoprávnej povahy (<i>spoločnosť s ručením obmedzeným; akciová spoločnosť; nezisková organizácia/ nezisková organizácia poskytujúca všeobecne prospešné služby; záujmové združenie právnických osôb; združenie (zväz, spolok, spoločnosť, klub a iné).</i>)</p>	

3.4. Ponuka pridanej hodnoty pre cieľové skupiny zo strany kreatívneho centra

Aktivita 1 OP IROP PO3: Rozvoj kreatívneho talentu, jeho podnikateľského ducha a podpora netechnologických inovácií s použitím informačných technológií

Program 1.1: Rozvoj kreatívneho talentu a zručností

Je zameraný na vytvorenie priaznivého prostredia pre **stimuláciu vzniku a rozvoja kreatívneho talentu a profesionalizáciu zručností potenciálnych podnikateľov a zamestnancov** v oblasti kultúrneho a kreatívneho priemyslu. Zahŕňa najmä poskytovanie informácií pre potenciálnych prijímateľov pomoci a poradenstvo v oblasti individuálneho rozvoja kreatívneho talentu a zručností prijímateľov.

Program sa bude realizovať v súčinnosti so službami na podporu podnikania, ale aj samostatne pre externých užívateľov – kreatívnych profesionálov. Súčasťou bude práca na konkrétnych projektoch – v skupinách alebo jednotlivo – pod dohľadom lektorov, konzultantov alebo mentorov. Cieľom je pripraviť účastníkov programu na budúce povolanie, získať referencie a skúsenosti na konkrétnych dielach vytvorených s využitím moderných technológií. Navyše bude program zameraný aj na inovácie s možnosťou využitia IKT technológií z umeleckého a kultúrno-kreatívneho hľadiska.

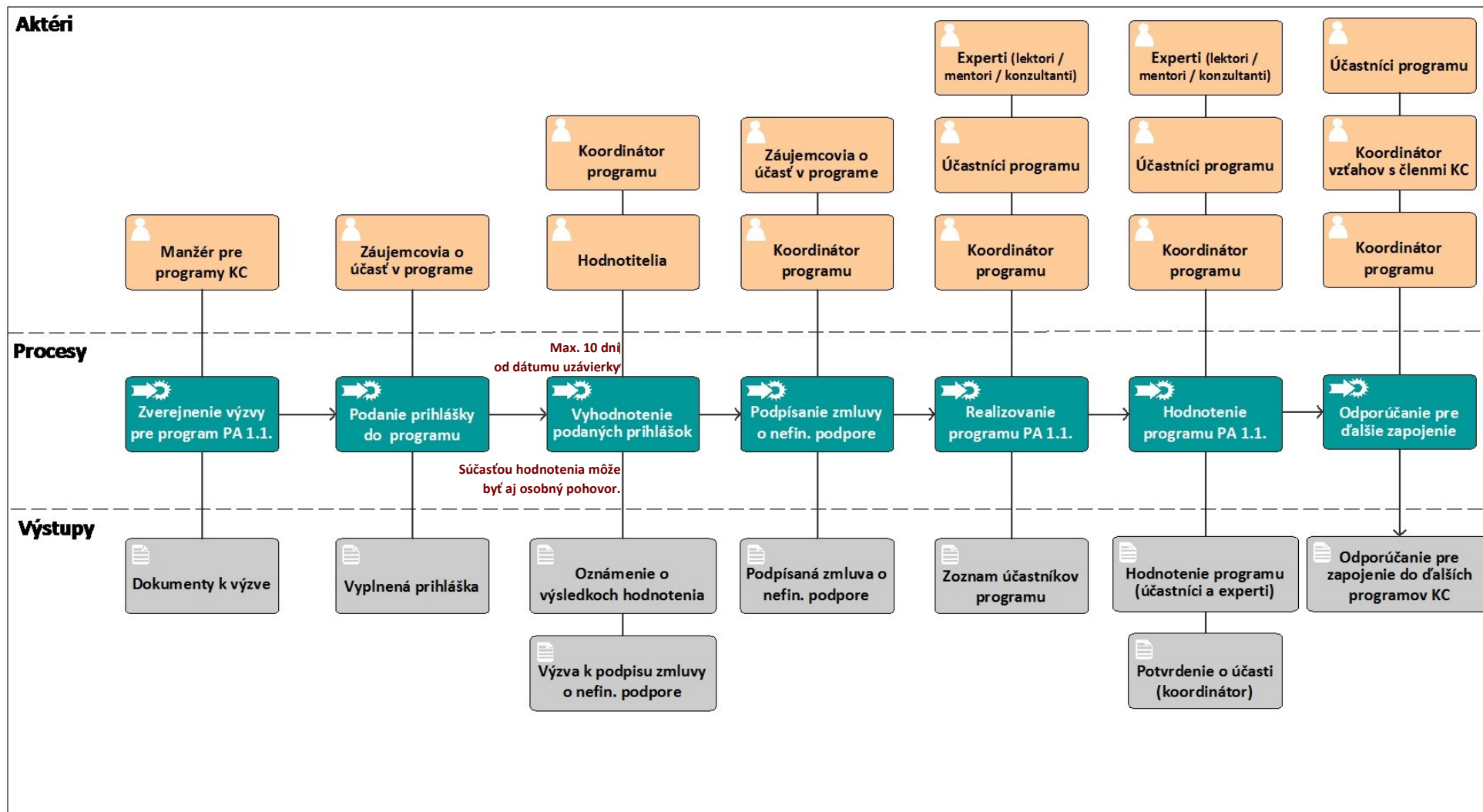
V rámci jednotlivých služieb programu je poskytovaná **nefinančná pomoc formou informácií, poradenstva, organizovania činností a podujatí pre nepodnikateľov aj podnikateľov**. Pomoc bude poskytovaná podnikateľom v režime *de minimis* jednorázovo podľa podmienok popísaných v tabuľke 3. Prijímatelia nefinančnej podpory – t. j. účastníci služieb zameraných na rozvoj kreatívneho talentu a zručností – sa môžu zapojiť do viacerých služieb. V schéme 8 je uvedený ilustratívny proces poskytovania podpory.

Tabuľka 3: Prehľad možných poskytovaných služieb v rámci programu 1.1. Rozvoj kreatívneho talentu a zručností

Program	Služby	Popis	Cieľové skupiny		Odporúčaný rozsah nefin. podpory	Odporúčaný členský poplatok ¹⁶	
						Fixný	Variabilný
1.1.	Otvorené pracovné dielne	Aktivita určená pre nepodnikateľov nad 18 rokov so záujmom o kultúrny a kreatívny priemysel aj podnikateľov pôsobiacich v KKP zameraná na rozvoj kreatívneho talentu a zručností, ktoré sú nevyhnutné pre pracovné pôsobenie v sektore kultúrneho a kreatívneho priemyslu.	Fyzické osoby nepodnikatelia	Členovia KC – účastníci programu	60 hodín / účastníka	15 EUR	4 %
			Podnikatelia v KKP	Členovia KC – účastníci programu	60 hodín / účastníka	25 EUR	6 %
1.1.	Otvorený inovačný ateliér	Aktivita zameraná na podporu jednotlivcov nad 18 rokov, členov Kreatívneho centra, so záujmom o KKP vytvárajúcich nové produkty / služby alebo vylepšujúcich existujúce produkty / služby prostredníctvom inovácií.	Fyzické osoby nepodnikatelia	Členovia KC – účastníci programu	60 hodín / účastníka	15 EUR	4 %
			Podnikatelia v KKP	Členovia KC – účastníci programu	60 hodín / účastníka	25 EUR	6 %
1.1.	Stáže u subjektov KKP	Pracovný pobyt jednotlivca nad 18 rokov, člena kreatívneho centra, u odborného garanta <u>na Slovensku alebo v zahraničí</u> , ktorý získa príspevok na náhradu svojej mzdy. Stáž je zameraná na získanie špecifických pracovných skúseností, ktoré umožnia ich absolventom zvýšiť svoju uplatniteľnosť na trhu práce v sektore kultúrneho a kreatívneho priemyslu.	Fyzické osoby nepodnikatelia	Členovia KC – účastníci stáží <u>na Slovensku</u>	200 hodín / účastníka	15 EUR	4 %
				Členovia KC - účastníci stáží <u>v zahraničí</u>	100 hodín / účastníka	15 EUR	4 %
			Podnikatelia v KKP	Členovia KC – účastníci stáží <u>na Slovensku</u>	200 hodín / účastníka	25 EUR	6 %
				Členovia KC - účastníci stáží <u>v zahraničí</u>	100 hodín / účastníka	25 EUR	6 %
			Široká verejnosť - zástupcovia verejného sektora	Členovia KC – účastníci stáží <u>na Slovensku</u>	200 hodín / účastníka	15 EUR	4 %
				Členovia KC - účastníci stáží <u>v zahraničí</u>	100 hodín / účastníka	15 EUR	4 %

¹⁶ Pod členským poplatkom sa rozumie príspevok od účastníka nad rámec nefinančnej podpory, ktorý sa bude kumulovať vo Fonde budúcej prevádzky KC a využívať až po skončení financovania z EŠIF. Viac o členských príspevkoch je uvedené v časti 3.7. *Zdroje príjmov KC / Výpočet výšky členských poplatkov.*

Schéma 8: Ilustratívny proces poskytovania podpory v rámci programu 1.1 Rozvoj kreatívneho talentu a zručností



V rámci programu 1.1. sa za možné ilustratívne typy výdavkov žiadateľa (identifikácia jednotlivých oprávnených výdavkov výzvy je súčasťou dokumentu s názvom Podmienky oprávnenosti výdavkov a tvorí prílohu č. 4 výzvy) považujú najmä výdavky na

- individuálne posúdenie vhodnosti záujemcu o aktivity na rozvoj kreatívneho talentu a zručností poskytované v kreatívnom centre;
- poskytovanie špecifických informácií a poradenstva spojeného s účasťou a zaradením do konkrétneho programu na rozvoj kreatívneho talentu a zručností v rámci kreatívneho centra;
- poskytovanie skupinového a individuálneho poradenstva pri realizácii aktivít na rozvoj kreatívneho talentu a zručností – otvorené pracovné dielne, otvorené inovačné ateliéry a stáže;
- výdavky na organizovanie individuálnych aktivít pre účastníkov programov (napr. lektori, konzultanti, experti a mentori, prenájom miestnosti pre individuálne poradenstvo počas virtuálneho centra);
- výdavky na organizovanie skupinových aktivít pre účastníkov programov (napr. prenájom miestnosti, občerstvenie stretnutia účastníkov kreatívneho centra, e-learningové nástroje, materiály pre účastníkov);
- cestovné náklady personálu KC spojené s realizáciou aktivít na rozvoj kreatívneho talentu a zručností;
- cestovné náklady účastníkov programov stáží v rámci Slovenska aj zahraničia.

Žiadateľ zabezpečí realizáciu ním vybraných služieb minimálne počas obdobia udržateľnosti projektu.

Program 1.2.: Podpora podnikania

Tento program je zameraný na poskytovanie služieb, ktoré podporujú rozvoj podnikania v regiónoch. Záujemcovia o podnikanie v oblasti KKP budú môcť **rozvíjať svoju projektovú myšlienku do podnikateľského plánu** a získajú **podporu, ktorá im umožní začať podnikáť**. Existujúci podnikatelia v oblasti kultúrneho a kreatívneho priemyslu môžu **získať podporu, ktorá im umožní svoje podnikanie rozvinúť alebo rozšíriť aj do iných segmentov či geografických oblastí**. Ilustratívny model služieb je popísaný v tabuľke 4.

Tabuľka 4: Prehľad možných služieb poskytovaných v rámci programu 1.2 Podpora podnikania

Program	Služby	Popis	Cieľové skupiny		Odporúčaný rozsah nefin. podpory	Odporúčané členský poplatok ¹⁷	
						Fixný	Variabilný
1.2.	K1 / Vytvorenie podnikateľského plánu pre KI	Poradenská podpora pri vypracovaní prvotnej verzie podnikateľského plánu a pri príprave prezentácie pred komisiou, ktorá rozhodne o zapojení do programu kreatívneho inkubátora (K2).	Fyzické osoby nepodnikatelia	Členovia KC – účastníci programu	Max. 24 hodín / člena	30 EUR	4 %
1.2.	K2 / Kreatívny inkubátor (KI)	Zahrňuje najmä poskytovanie informácií a poradenstva, služieb spojených s prvotnou verifikáciou vypracovaného podnikateľského plánu a so založením vlastnej firmy.	Fyzické osoby nepodnikatelia	Členovia KC – účastníci programu	Max. 160 hodín / člena	30 EUR	4 %
1.2.	K1 / Vytvorenie podnikateľského plánu pre KA	Poradenská podpora pri vypracovaní podnikateľského plánu a pri príprave prezentácie pred komisiou, ktorá rozhodne o zapojení do programu kreatívneho akcelerátora (K3).	Podnikatelia v KKP	Členovia KC – účastníci programu	30 hodín / člena	50 EUR	6 %
1.2.	K3 / Kreatívny akcelerátor (KA) pre začínajúcich podnikateľov	Forma kreatívneho akcelerátora určená pre podnikateľov, ktorí sú v počiatočnej fáze podnikania v sektore kultúrneho a kreatívneho priemyslu, t. j. do troch rokov od začiatku ich podnikateľskej činnosti.	Podnikatelia v KKP	Členovia KC – účastníci programu	Max. 600 hodín / člena	50 EUR	6 %
1.2.	K3 / Účelový kreatívny akcelerátor (KA)	Jednoduchá forma kreatívneho akcelerátora, v rámci ktorej sa poskytujú služby zamerané na zlepšenie fungovania spoločnosti v jednej alebo dvoch oblastiach (napr. marketing, využitie novej technológie, ochrana duševného vlastníctva a pod.).	Podnikatelia v KKP	Členovia KC – účastníci programu	Max. 200 hodín / člena	50 EUR	6 %
1.2.	K3 / Komplexný kreatívny akcelerátor (KA)	Komplexná forma kreatívneho akcelerátora určená pre mimoriadne projekty s vysokým podnikateľským potenciálom. Služby tohto typu akcelerátora sú zamerané na zhodnotenie existujúceho podnikania a inovácie podnikateľského modelu ako aj následnú expanziu na nové trhy.	Podnikatelia v KKP	Členovia KC – účastníci programu	Max. 1200 hodín / člena	50 EUR	6 %
1.2.	K4 / Prenájom priestorov	Kreatívne centrum bude disponovať viacerými typmi priestorov na prenájom, budú to najmä administratívne a multifunkčné priestory, laboratóriá a priestory na komerčné využitie pre iné subjekty.	Fyzické osoby nepodnikatelia	Členovia KC - účastníci programov	Max. 6 mesiacov	0 EUR	0 %
				Členovia KC - ostatní	Max. 6 mesiacov	30 EUR	4 %
			Podnikatelia	Členovia KC	Max. 12	0 EUR	0 %

¹⁷ Pod členským poplatkom sa rozumie príspevok od účastníka nad rámec nefinančnej podpory, ktorý sa bude kumulovať vo Fonde budúcej prevádzky KC a využívať až po skončení financovania z EŠIF. Viac o členských príspevkoch je uvedené v časti 3.7. *Zdroje príjmov KC / Výpočet výšky členských poplatkov.*

Program	Služby	Popis	Cieľové skupiny		Odporúčaný rozsah nefin. podpory	Odporúčané členský poplatok ¹⁷	
						Fixný	Variabilný
			<u>v KKP</u>	- účastníci programov	mesiacov		
				Členovia KC - ostatní	Max. 12 mesiacov	50 EUR	6 %
1.2.	K4 / Prenájom technického vybavenia	Kreatívne centrum zároveň bude vlastníkom technického vybavenia, ktoré bude ponúkať na prenájom účastníkom aktivít KC, členom KC ale aj širokej verejnosti.	<u>Fyzické osoby nepodnikatelia</u>	Členovia KC - účastníci programov	Na 12 mesiacov	0 EUR	0 %
				Členovia KC - ostatní	Na 12 mesiacov	30 EUR	4 %
			<u>Podnikatelia v KKP</u>	Členovia KC - účastníci programov	Na 12 mesiacov	0 EUR	0 %
				Členovia KC - ostatní	Na 12 mesiacov	50 EUR	6 %

Budúci aj existujúci podnikatelia, ktorí majú záujem vstúpiť do programov zameraných na rozvoj podnikania, môžu získať službu, poradenskú podporu pri vypracovaní svojho podnikateľského plánu. Súčasťou služby na tvorbu podnikateľského plánu môže byť v závere aj príprava prezentácie pred odborníkmi ako aj odporúčanie pre zapojenie sa do ďalších programov na rozvoj podnikania. Aktivity tejto služby môžu byť organizované pracovníkmi KC.

Podpora je poskytovaná formou odborného poradenstva a konzultácií spojených so spracovaním výstupu (štúdie uskutočniteľnosti alebo podnikateľského plánu). Podnikateľom môže byť poskytovaná nefinančná podpora v režime pomoci *de minimis* jednorázovo podľa podmienok popísaných v tabuľke 4.

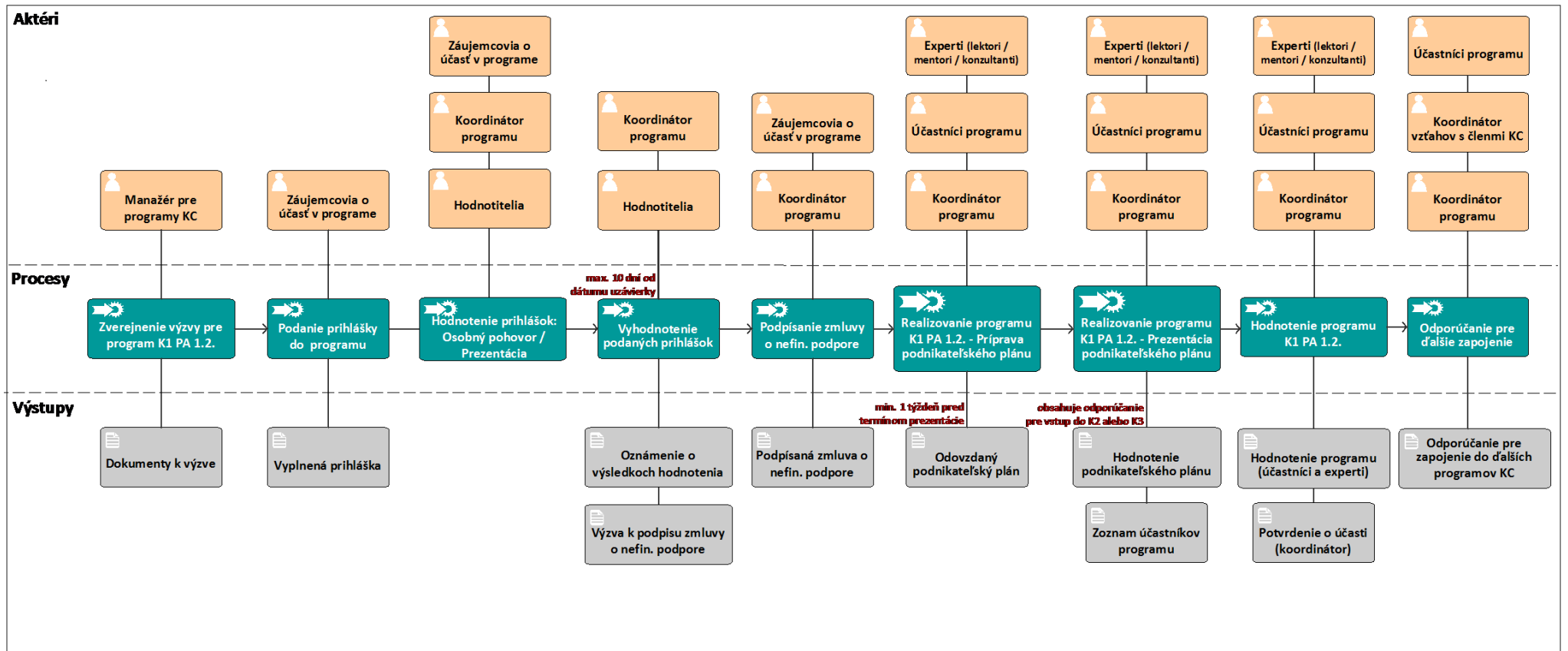
V uvedenom prípade sa účastníci zapájajú do jednotlivých aktivít zameraných na **vypracovanie podnikateľského plánu alebo štúdie uskutočniteľnosti**. Dané dokumenty majú byť dostatočne detailné a na požadovanej kvalitatívnej úrovni, ktorá je porovnateľná s požiadavkami potenciálneho investora v prípade investovania alebo banky v prípade poskytnutia komerčného bankového úveru.

Aktivity môže realizovať žiadateľ prostredníctvom expertov (mentorov, lektorov alebo konzultantov) na základe prihlášky podanej záujemcom o účasť v programe o zaradenie do programov. Kreativne centrum bude viesť evidenciu všetkých predložených žiadostí ako aj dokumentáciu týkajúcu sa realizovanej podpory, vrátane celej zmluvnej dokumentácie.

V rámci *tejto služby* sa za možné typy výdavkov žiadateľa považujú napr. výdavky (identifikácia jednotlivých oprávnených výdavkov výzvy je súčasťou dokumentu s názvom Podmienky oprávnenosti výdavkov a tvorí prílohu č. 4 výzvy) na:

- individuálne posúdenie vhodnosti záujemcu o účasť v programoch na rozvoj podnikania poskytované v kreatívnom centre;
- poskytovanie špecifických informácií a poradenstva spojeného s účasťou a zaradením do konkrétneho programu na rozvoj podnikania kreatívneho centra;
- konzultačnú podporu pri príprave podnikateľského plánu a relevantných analýz v nasledujúcich oblastiach: základy podnikania; finančný, marketingový, podnikateľský plán; predaj; ľudské zdroje; cenotvorba; internacionalizácia / globalizácia podnikania; technologické poradenstvo; právne, daňové, účtovné poradenstvo; iné poradenstvo;
- informovanie o existujúcich sieťach a možnostiach zapojenia do nich;
- výdavky na organizovanie individuálnych aktivít pre účastníkov programov (napr. experti – lektori, konzultanti a mentori; prenájom miestnosti pre individuálne poradenstvo počas virtuálneho centra);
- výdavky na organizovanie skupinových aktivít pre účastníkov programov (napr. prenájom miestnosti, občerstvenie stretnutia účastníkov kreatívneho centra, e-learningové nástroje, materiály pre účastníkov);
- cestovné náklady personálu KC spojené s realizáciou aktivít na rozvoj podnikania;
- cestovné náklady účastníkov programov v rámci Slovenska aj zahraničia.

Schéma 9: Ilustratívny proces poskytovania podpory v rámci služby vypracovanie podnikateľského plánu



Činnosti v rámci služby – Kreatívny inkubátor – sú určené záujemcom o podnikanie v oblasti KKP. Prijímateľmi nefinančnej podpory sú fyzické osoby – nepodnikatelia, ktoré majú záujem podnikáť v oblasti kultúrneho a kreatívneho priemyslu a **nesmú nimi byť podniky, t.j. subjekty ktoré vykonávajú hospodársku činnosť bez ohľadu na svoje právne postavenie a spôsob financovania.**

Podrobná definícia odvetví kultúrneho a kreatívneho priemyslu tvorí prílohu č. 9 Výzvy IROP-PO3-SC31-2019-49. Príslušnosť k vybranému odvetviu kultúrneho a kreatívneho priemyslu prijímateľ fyzická osoba – nepodnikateľ preukazuje predložením popisu činností, ktoré chce rozvíjať a z ktorého jednoznačne vyplýva, že bude pôsobiť minimálne v jednom odvetví kultúrneho a kreatívneho priemyslu.

Služba je realizovaná prostredníctvom činností, ktoré zahŕňajú najmä poskytovanie informácií, poradenstva a služieb spojených so založením vlastnej firmy a organizáciu podujatí zameraných na vznik nových podnikateľských subjektov. Zamerané budú na dopracovanie podnikateľského plánu resp. štúdie uskutočniteľnosti, dokončenie vývoja produktu alebo zhotovenie prototypu. Súčasťou služby bude aj úvodná prezentácia podnikateľského plánu pred hodnotiteľmi, priebežné monitorovanie a na záver odporúčanie pre zapojenie do iných programov KC.

Cieľom služby Kreatívny inkubátor je podporiť rozvoj podnikateľských konceptov nielen z umeleckého, ale aj obchodného hľadiska. Budúci podnikatelia sa oboznámia s princípmi rozpočtovania projektov, verifikácie podnikateľských plánov, profesionálneho prístupu v podnikaní, marketingu, ale aj veľmi špecifickými princípmi podnikania v kreatívnych odvetviach. Kreatívny inkubátor bude slúžiť ako integrujúce prostredie pre ľudí z oblasti kultúry, umenia a podnikania. Ďalej bude poskytovať priestor, technológie a podporu kreatívnej produkcie. Súčasťou bude tiež poradenstvo v oblasti rozvoja nových kreatívnych konceptov a podnikateľské poradenstvo.

Účastníci služieb na podporu podnikania sa budú môcť zapojiť do viacerých služieb kreatívneho inkubátora. Podmienkou pre vstup do programov kreatívneho inkubátora bude predloženie prihlášky a podnikateľského plánu, ktorý bude popisovať plánované aktivity zamerané na založenie novej firmy v oblasti kultúrneho a kreatívneho priemyslu.

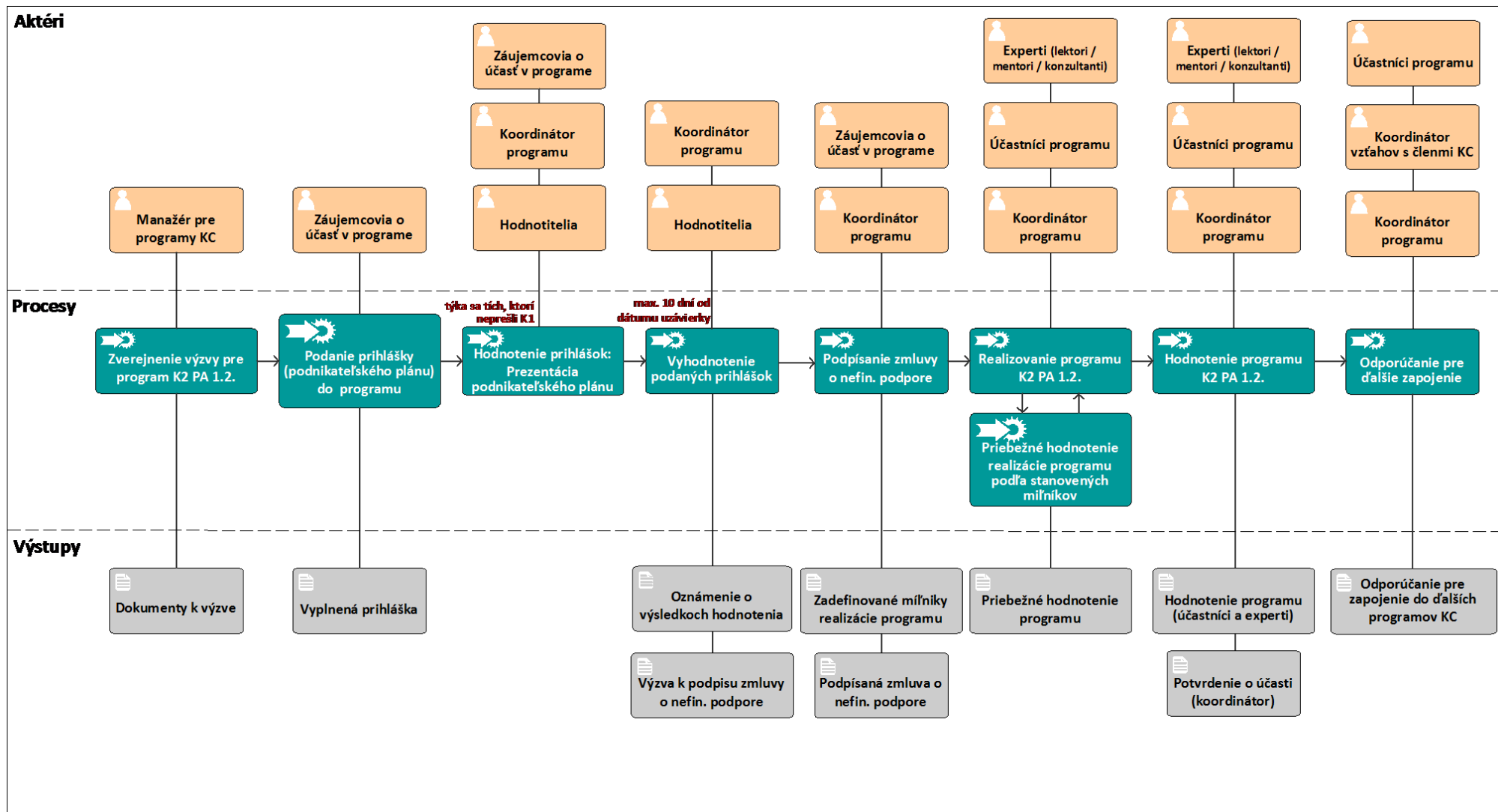
Za možné typy výdavkov sa považujú výdavky (identifikácia jednotlivých oprávnených výdavkov výzvy je súčasťou dokumentu s názvom Podmienky oprávnenosti výdavkov a tvorí prílohu č. 4 výzvy) spojené s realizáciou aktivít, a to najmä na:

- individuálne posúdenie vhodnosti záujemcu o účasť v programe formou konzultácie a o aktivity na rozvoj kreatívneho talentu a zručností poskytované v kreatívnom centre;
- poskytovanie špecifických informácií a poradenstva spojeného s podporou vzniku a rozbehu novej firmy, vrátane online poradenstva / web prezentácií a pod.
- odborné poradenstvo a konzultácie v oblastiach: základy podnikania; finančný, marketingový, podnikateľský plán; predaj; ľudské zdroje; cenotvorba; internacionalizácia / globalizácia podnikania; technologické poradenstvo; právne, daňové a účtovné poradenstvo.
- konzultácie a odborné poradenstvo spojené s dopracovaním podnikateľského plánu; aktivitami v oblasti podnikateľských zručností; podpore v oblasti ochrany práv duševného vlastníctva; aktivitami s dokončením vývoja produktu alebo zhotovením funkčného prototypu, vrátane

testovania a úvodnej prezentácie; aktivitami spojenými s programovaním a kampaňou na zabezpečenie testovania myšlienky a prototypu s potenciálnymi klientmi; v oblasti zvyšovania ekonomickej a obchodnej gramotnosti prijímateľa; obchodnej etiky; v nastavení výrobných procesov;

- poskytnutie prístupu k vysokorýchlostnému internetu; prístupu k špecializovaným technológiám; prístupu ku grafickým nástrojom v oblasti podnikania; a pomoc so zriadením internetového obchodu;
- konzultácie a odborné poradenstvo spojené s marketingovými aktivitami; aktivitami v oblasti účtovníctva a finančného poradenstva; vedenia tímu a koučingu; ľudských zdrojov; v prezentačných zručnostiach; v oblasti obchodného a medzinárodného práva; v oblasti distribučných systémov; a produktového dizajnu vrátane vývoja dizajnu;
- služby v oblasti spoločnej administratívy;
- konzultácie v oblasti prístupu k financiám (ku komerčným a nekomerčným úverom, k vlastným investičným fondom, k rizikovému kapitálu);
- budovanie spolupráce s vysokými školami;
- poskytovanie prenájmu priestorov v kreatívnom centre, alebo prenájmu technológií umiestnených v kreatívnom centre;
- výdavky na informovanie o existujúcich sieťach a možnostiach zapojenia do nich;
- organizovanie individuálnych aktivít pre účastníkov programov (napr. lektori, konzultanti, experti a mentori, prenájom miestnosti pre individuálne poradenstvo počas virtuálneho centra);
- organizovanie skupinových aktivít pre účastníkov programov (napr. prenájom miestnosti, občerstvenie stretnutia účastníkov kreatívneho centra, e-learningové nástroje, materiály pre účastníkov);
- organizovanie, spoluorganizovanie a propagácia odborných a informačných podujatí zameraných na problematiku vzniku nových firiem a ich propagáciu;
- zabezpečenie materiálno-technickej podpory pre tvorbu prototypov;
- cestovné náklady personálu KC spojené s realizáciou aktivít na podporu podnikania;
- cestovné náklady členov KC v rámci Slovenska aj zahraničia.

Schéma 10: Ilustratívny proces poskytovania podpory v rámci služby Kreativný inkubátor



Záujemcovia o účasť v programoch predložia svoju prihlášku a podnikateľský plán zameraný na začatie podnikania v oblasti KKP na základe výzvy zverejnenej kreatívnym centrom.

Po vyhodnotení podnikateľského plánu kreatívne centrum oznámi záujemcovi, či sa stane účastníkom programu, a tým aj prijímateľom nefinančnej podpory, alebo či neuspel a o podporu sa bude môcť uchádzať s novým podnikateľským plánom (resp. prepracovanou verziou existujúceho plánu) v niektorom z ďalších termínov. Zoznam prijímateľov nefinančnej podpory (účastníkov programu) zverejní kreatívne centrum na svojom webovom portáli. **Pre každého účastníka programu kreatívne centrum môže určiť experta, ktorý mu bude pripravený poskytovať odborné poradenstvo a mentoring počas trvania kreatívneho inkubátora.**

Kreatívne centrum bude zabezpečovať aktivity v rámci služby Kreatívny inkubátor počas celého trvania projektu. **Kreatívny inkubátor je ukončený momentom založenia nového podnikateľského subjektu.**

Služba Kreatívny akcelerátor

Cieľom aktivít v rámci služby – Kreatívny akcelerátor – je podporiť podnikateľov v oblasti kultúrneho a kreatívneho priemyslu v počiatočných resp. rastových fázach ich podnikania vhodnými formami nefinančnej pomoci. Služba je špecificky zameraná na **podporu existujúcich podnikateľov**. Výsledkom týchto aktivít môže byť zvýšenie kapacít už existujúcich organizácií, ich ekonomický rast a tvorba pracovných miest. Akcelerátor môže poskytovať priestor, technológie a mentoring, vrátane poradenstva v oblasti nových kreatívnych konceptov, podnikateľského poradenstva ako aj podporu kreatívnej produkcie s cieľom jej ďalšej distribúcie. Dané aktivity sú zamerané výlučne na rozvoj podnikania (rozšírenie existujúceho podnikania, skvalitnenie podnikania, expanzia úspešného podniku) v oblasti kultúrneho a kreatívneho priemyslu.

Služba kreatívny akcelerátor môže byť realizovaná prostredníctvom troch foriem akcelerátora. Existujúci podnikatelia môžu získať podporu vo forme komplexných konzultácií a odborného poradenstva súvisiacich s verifikáciou podnikateľského plánu, rozvojom existujúcej firmy, dokončením vývoja nového produktu / služby alebo zhotovením funkčného prototypu, vrátane testovania a úvodnej prezentácie pre získanie spätnej väzby. Účastníci programov sa môžu zúčastniť troch typov akcelerátorov:

Kreatívny akcelerátor pre začínajúcich podnikateľov v kultúrnom a kreatívnom priemysle je zameraný na komplexnú pomoc podnikateľom v ranných štádiách ich podnikateľského pôsobenia. Do tejto formy akcelerátora môžu vstúpiť podnikateľské subjekty v období do troch rokov od ich vzniku. **V Kreatívnom akcelerátore pre začínajúcich podnikateľov je výška pomoci maximálne 15 000 EUR na jeden subjekt počas trvania jedného roka.**

Účelový kreatívny akcelerátor je určený pre existujúce malé a stredné podniky pôsobiace v kultúrnom a kreatívnom priemysle, ktoré nepotrebujú komplexný prístup, no pre ďalší rozvoj potrebujú pomoc v jednej, maximálne dvoch oblastiach, či procesoch v rámci ich podnikania (napr. marketing, využitie novej technológie, alebo ochrana duševného vlastníctva). **V Účelovom kreatívnom akcelerátore je výška pomoci maximálne 5 000 EUR na jeden subjekt počas trvania jedného roka.**

Komplexný kreatívny akcelerátor je určený pre malé a stredné podniky pôsobiace v kultúrnom a kreatívnom priemysle s mimoriadnym podnikateľským potenciálom. Služby tejto formy akcelerátora sú zamerané na komplexný rozvoj tohto potenciálu, a to od inovovania

podnikateľského modelu až po prienik na nové trhy. **V Komplexnom kreatívnom akcelerátore je výška pomoci maximálne 30 000 EUR na jeden subjekt počas trvania jedného roka.**

Záujemcovia o nefinančnú podporu sa zapájajú do jednotlivých činností a programov realizovaných kreatívnym centrom na základe prihlášky, ktorú záujemcovia vyplnia a podajú.

Podnikateľom bude nefinančná podpora poskytovaná v režime pomoci *de minimis* vo výške 100%-tnej úhrady oprávnených výdavkov s ohľadom na výšku podpory v jednotlivých typoch kreatívneho akcelerátora. Pomoc *de minimis* sa považuje za poskytnutú v okamihu, keď podnik nadobudne právny nárok na jej poskytnutie. Podnikateľský subjekt – prijímateľ nefinančnej podpory a minimálnej pomoci – predloží vyhlásenie o pomoci *de minimis*, ktorá mu (vrátane ostatných podnikov, ktoré spolu s ním tvoria jediný podnik) bola poskytnutá za prebiehajúci fiškálny rok ako aj za dva predchádzajúce fiškálne roky.

Pomoc *de minimis* sa môže poskytnúť len vtedy, ak je preukázané, že táto pomoc a pomoc, ktorú podnikateľský subjekt dostal v prebiehajúcom fiškálnom roku spolu s doteraz poskytnutou pomocou *de minimis* počas dvoch predchádzajúcich fiškálnych rokov, **neprekročí maximálnu výšku pomoci *de minimis* 200 000 EUR**. Zároveň platí, že **výška poskytnutej pomoci *de minimis* v prípade jedného podnikateľského subjektu nesmie prekročiť limit 35 000 EUR za jeden fiškálny rok**.

V prípade, ak sa preukáže, že informácie uvedené vo vyhlásení žiadateľa nezodpovedajú skutočnosti, bude vykonávateľ požadovať od prijímateľa nefinančnej podpory finančnú kompenzáciu vo výške poskytnutej pomoci, ku ktorej sa vyhlásenie viazalo. **Daný subjekt môže takúto pomoc prijať len v súlade s podmienkami stanovenými vo výzve.** Pri nedodržaní podmienok alebo limitov si rozdiel v nákladoch hradí prijímateľ z vlastných zdrojov.

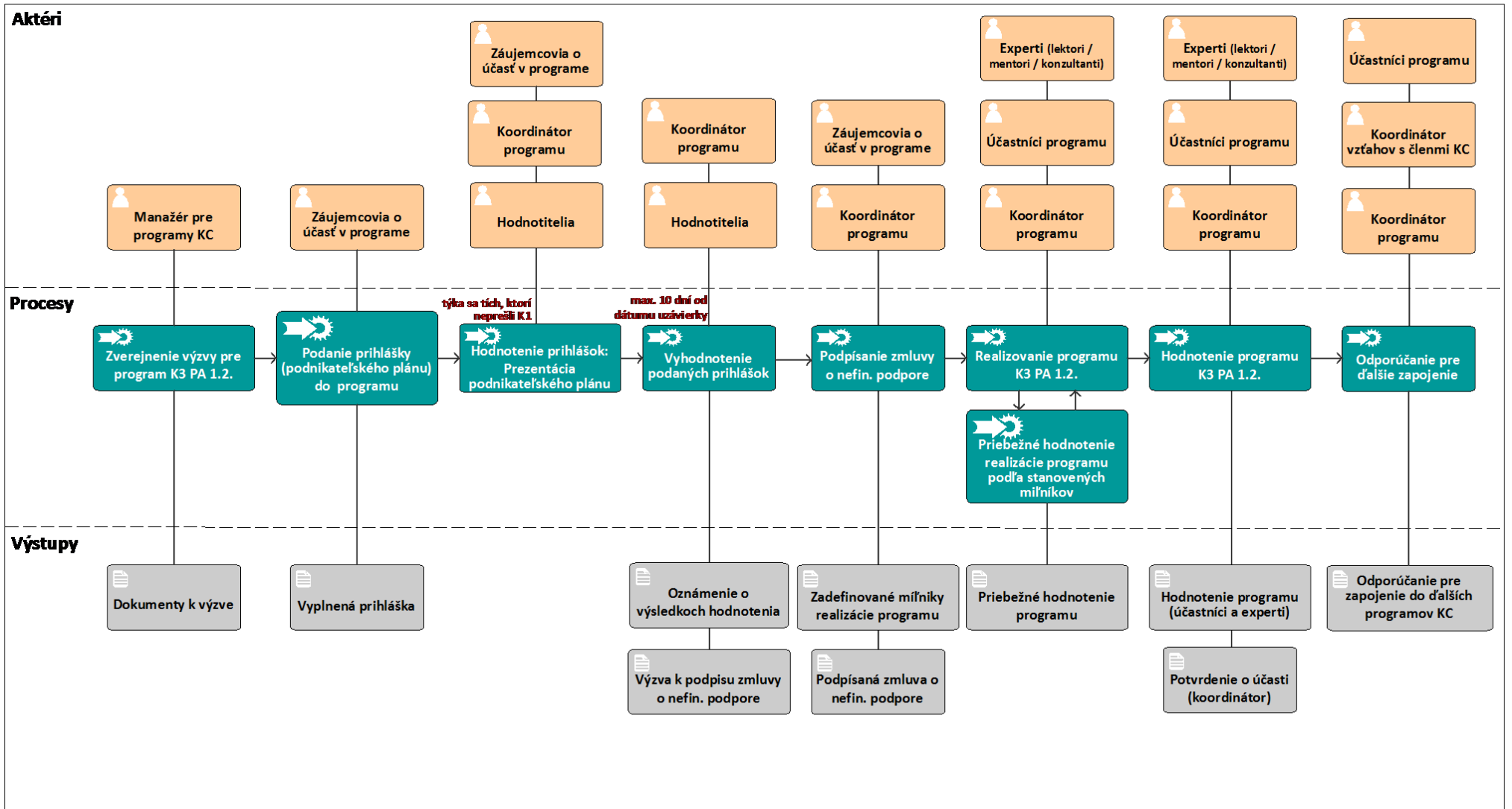
V rámci **Kreatívneho akcelerátora pre začínajúcich podnikateľov** uvádzame možné typy výdavkov (identifikácia jednotlivých oprávnených výdavkov výzvy je súčasťou dokumentu s názvom Podmienky oprávnenosti výdavkov a tvorí prílohu č. 4 výzvy) spojené s realizáciou aktivít¹⁸:

- individuálne posúdenie vhodnosti záujemcu o účasť v programoch na rozvoj podnikania poskytované v kreatívnom centre;
- poskytovanie špecifických informácií a poradenstva spojeného s účasťou a zaradením do konkrétneho programu kreatívneho centra;
- konzultačná podpora pri dopracovaní a verifikácii podnikateľského plánu v nasledujúcich oblastiach: základy podnikania; finančný, marketingový, podnikateľský plán; predaj; ľudské zdroje; cenotvorba; internacionalizácia / globalizácia podnikania; technologické poradenstvo; právne, daňové, účtovné poradenstvo; iné poradenstvo;
- konzultácie a odborné poradenstvo spojené s úpravou podnikateľského plánu a spracovaním štúdie uskutočniteľnosti; aktivitami v oblasti podnikateľských zručností; podpore v oblasti ochrany práv duševného vlastníctva; aktivitami súvisiacimi s dokončením vývoja produktu alebo zhotovením funkčného prototypu, vrátane testovania a úvodnej prezentácie; aktivitami súvisiace s programovaním a kampaňou na zabezpečenie testovania myšlienky a prototypu s potenciálnymi klientmi; v oblasti zvyšovania ekonomickej a obchodnej gramotnosti prijímateľa; obchodnej etiky; v nastavení výrobných procesov;

¹⁸ Číselník výdavkov a oprávnené výdavky na jednotlivé aktivity sa nachádza v prílohe č. 5 príslušnej výzvy v dokumente s názvom *Podmienky oprávnenosti výdavkov*.

- poskytnutie prístupu k vysokorýchlostnému internetu; prístupu k špecializovaným technologickým zariadeniam; prístupu k technológiám v oblasti grafiky využiteľným pre podnikanie; a podpory pri online predaji;
- konzultácie a odborné poradenstvo spojené s marketingovými aktivitami; aktivitami v oblasti účtovníctva a finančného poradenstva; vedenia tímu a koučingu; ľudských zdrojov; v prezentačných zručnostiach; v oblasti obchodného a medzinárodného práva; v oblasti distribučných systémov či produktového dizajnu ;
- služby v oblasti spoločnej asistentky a administratívy;
- služby zvýhodneného prenájmu priestorov a technológií;
- konzultácie v oblasti prístupu k financiám (napr. ku komerčným či nekomerčným úverom, investičným fondom alebo rizikovému kapitálu);
- budovanie spolupráce s vysokými školami;
- výdavky na poskytovanie služieb podpory predaja výsledkov kreatívnej tvorby v Kreatívnom centre (prezentácia tvorby, pop-up obchody, kamenné obchody, dni otvorených dverí, elektronický portál pre členov kreatívneho centra, regionálne festivaly a pod.);
- výdavky na poskytovanie služieb podpory prezentácie výsledkov kreatívnej tvorby a predaja výsledkov kreatívnej tvorby na lokálnych aj globálnych trhoch (prezentovanie na výstavách, veľtrhoch a pod.);
- výdavky na informovanie o existujúcich sieťach a možnostiach zapojenia do nich;
- výdavky na poskytovanie podpory s cieľom zapájania členov Kreatívneho centra do národných a medzinárodných sietí (napr. úhrada členských poplatkov v medzinárodných sieťach a pod.);
- organizovanie individuálnych aktivít pre účastníkov programov (napr. lektori, konzultanti, experti a mentori, prenájom miestnosti pre individuálne poradenstvo počas virtuálneho centra);
- organizovanie skupinových aktivít pre účastníkov programov (napr. prenájom miestnosti, občerstvenie stretnutia účastníkov KC, e-learningové nástroje, materiály pre účastníkov);
- zabezpečenie materiálovo-technickej podpory pre tvorbu prototypov;
- cestovné náklady personálu KC spojené s realizáciou aktivít na podporu podnikania;
- cestovné náklady účastníkov programov v rámci Slovenska aj zahraničia.

Schéma 11: Ilustratívny proces poskytovania podpory v rámci služby Kreativný akcelerátor



V rámci **Účelového kreatívneho akcelarátorá** sa za možné typy výdavkov považujú výdavky spojené s realizáciou aktivít na základe ich zamerania na:

- **Jednu, prípadne dve špecifické služby** spomedzi služieb vymedzených v rámci *Kreatívneho akcelarátorá pre začínajúcich podnikateľov*, a to podľa osobitých potrieb daného podnikateľa v KKP – účastníka programu.

V rámci **Komplexného kreatívneho akcelarátorá** sa za možné typy výdavkov považujú výdavky spojené s realizáciou aktivít na základe ich zamerania na:

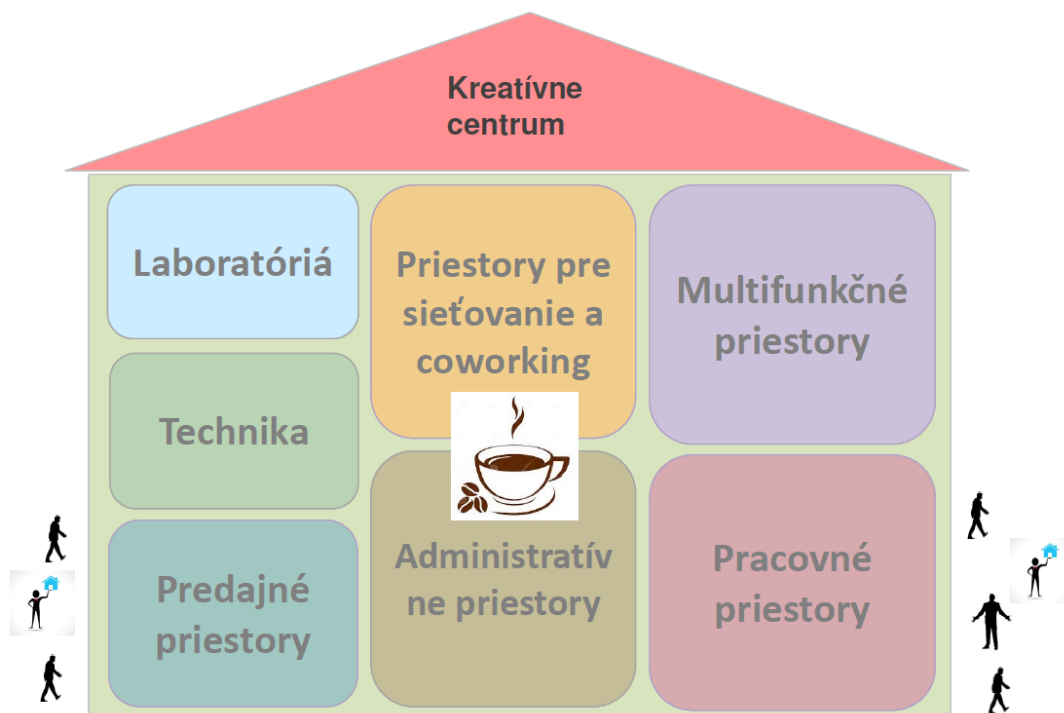
- **Všetky služby** vymedzené v rámci *Kreatívneho akcelarátorá pre začínajúcich podnikateľov*.

Služba: Prenájom priestorov a technického vybavenia

V rámci kreatívneho centra sa **tiež vybuduje špecifická rozvojová infraštruktúra** (viď schéma 12), ktorá môže zahŕňať priestory ako experimentálna umelecká a kreatívna zóna, konzultačné priestory, co-workingové kancelárie a umelecké a produkčné štúdiá, dielne, ateliéry s technologickým vybavením (IKT, zriadenie dielni ako fab lab – (2D, 3D roboti), laser-cut-scénické vybavenie, DIY vybavenie, digital lab – multimedialne, vybavenie, sound lab – zvukové vybavenie, vybavenie pre prácu s textilom a pod.), seminárne a konferenčné priestory.

Profesionálne pracovné priestory s technologickým vybavením budú k dispozícii členom kreatívneho centra – účastníkom programov organizovaných kreatívnym centrom či ostatným členom, krátkodobým užívateľom ako aj etablovaným subjektom KKP s cieľom poskytnutia priestoru pre dlhodobé užívanie. **Existujúca infraštruktúra umožní KC poskytovať rôzne typy prenájmov s ohľadom na svoju víziu ako aj potreby subjektov KKP v regióne. Vo všeobecnosti však platí, že ceny, za ktoré KC bude prenajímať svoju infraštruktúru externým subjektom, by sa mali približovať komerčným cenám.** V nasledujúcej časti uvádzame krátku charakteristiku všetkých základných typov priestorov, ktoré budú k dispozícii v rámci vybudovanej infraštruktúry kreatívneho centra.

Schéma 12: Možnosti funkčného využitia priestorov kreatívneho centra



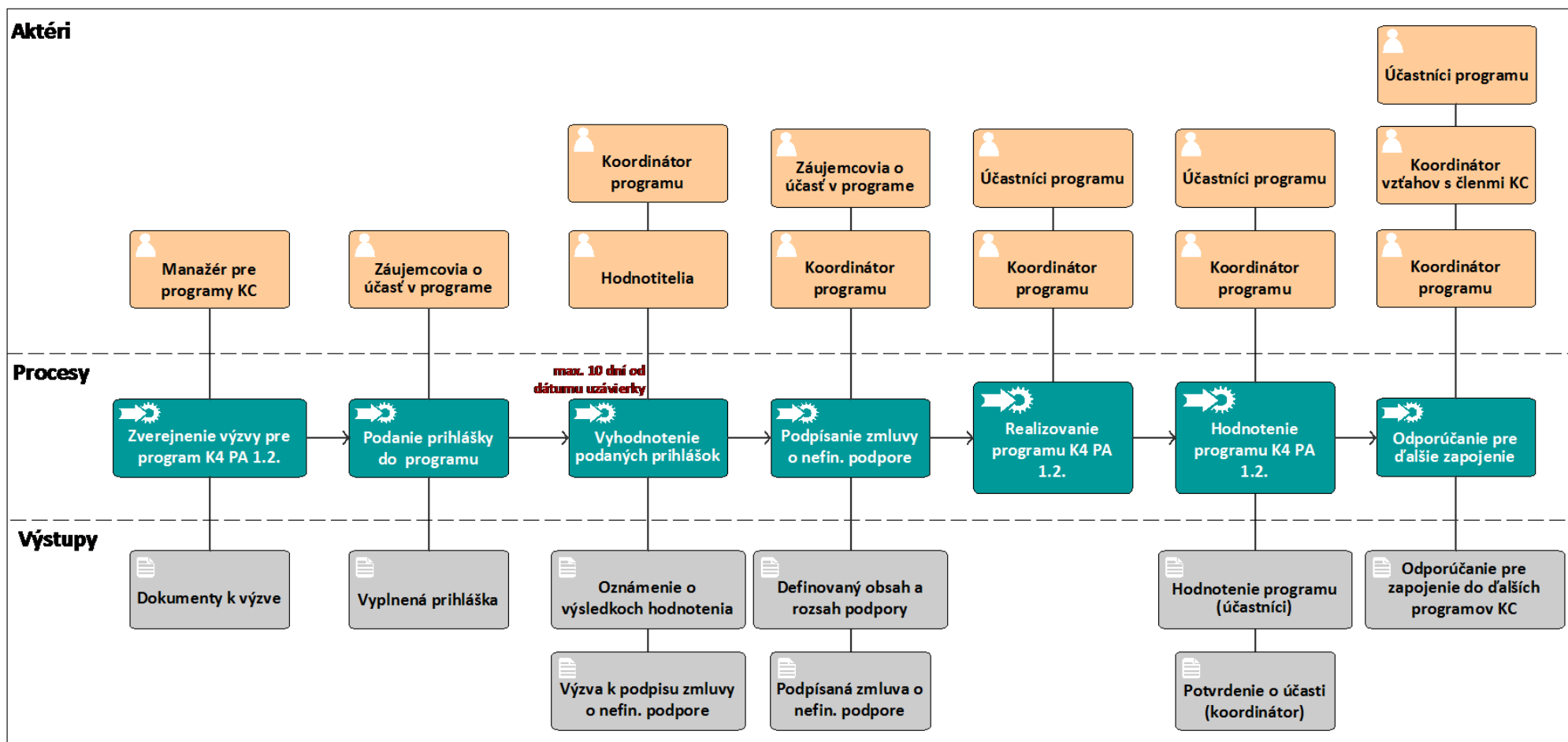
Multifunkčné priestory

Predstavujú priestory, ktoré majú rôznorodé využitie – v závislosti od účelu, na ktorý sa použijú. Môžu sa zmeniť na divadlo, koncertnú či filmovú sálu, ale môžu sa v nich konať pracovné dielne, workshopy, konferencie, výstavy či iné prezentačné aktivity. Predpokladá sa, že budú využívané rôznymi subjektmi, avšak celková koordinácia a obsahové naplnenie bude určované zo strany kreatívneho centra.

Pracovné priestory

Priestory pre subjekty v oblasti kultúrneho a kreatívneho priemyslu využívané v rámci ich pracovnej činnosti, ako napr. štúdio, ateliér, dielňa či skúšobne. *Štúdio* je pracovný priestor umelcov v oblasti médií (fotografia, rádio, film, multimédiá) alebo scénických umení (tanec, hudba, divadlo), kde sa realizuje experimentovanie a produkcia diel. V ďalšom význame je to aj priestor určený pre školiacu činnosť v daných kreatívnych odvetviach. *Ateliér* je chápaný ako pracovný priestor vizuálneho umelca, či dizajnéra, kde sa realizuje prototypovanie a malosériová výroba. V prenesenom význame je to aj priestor pre organizovanie workshopu, či výučbového programu pre vizuálnych umelcov a dizajnérov. *Dielňa* je pracovný priestor vizuálnych umelcov, či remeselníkov určený najmä na manuálnu prácu a malosériovú výrobu. V prenesenom význame môže byť využitý aj pre workshop, či výučbový program zameraný na získavanie zručností v oblasti kreatívnych a technologických postupov a prácu s rozličnými materiálmi. *Skúšobne* sú chápané ako priestory pre individuálne alebo skupinové skúšanie diel určené predovšetkým pre scénických umelcov alebo hudobných / komorných telies.

Schéma 13: Ilustratívny proces poskytovania podpory v rámci služby Prenájom priestorov a technického vybavenia



Priestory pre sieťovanie a co-working

Co-workingové priestory predstavujú pracovný priestor, kde sa stretávajú zástupcovia rôznych profesií a oblastí. V takomto centre (pracovnom priestore) pracuje každý z nich individuálne na svojich aktivitách, pričom však ich vzájomnou interakciou vznikajú nové pracovné kontakty a spoločné projekty. Priestory môžu byť využité pre prácu, stretávanie sa podnikateľov a záujemcov o podnikanie, poradenstvo či rozvoj zručností. Ďalšie činnosti môžu zahŕňať vyhľadávanie záujemcov pre spoluprácu, stretnutia s investormi, sprostredkovanie poradenských služieb. V rámci týchto priestorov budú organizované aj aktivity na podporu sieťovania, prístupu na trhy ako aj dopytu po kreatívnej tvorbe pre členov kreatívneho centra – účastníkov programov aj ostatných – ako aj pre širokú verejnosť.

Administratívne priestory

Administratívne priestory vytvoria pracovný priestor pre pracovníkov KC a zástupcov spolupracujúcich organizácií (mentori, lektori, kouči a pod.). V rámci týchto priestorov sa počíta aj s vytvorením rôznokapacitných zasadacích miestností, ktoré budú k dispozícii nielen zamestnancom KC, ale aj účastníkom programov. Vybavené budú štandardným kancelárskym nábytkom.

Laboratóriá

Súčasťou kreatívnych centier môžu byť aj vysokošpecializované pracoviská („laboratóriá“), ktorých vybavenie a údržba sú príliš nákladné na to, aby si ich zakúpili subjekty KKP sami. Ich zameranie bude vychádzať zo špecializácie regiónov, pričom technické požiadavky a ich špecifikácia budú zadané v rámci procesu prípravy projektových zámerov a žiadostí o NFP.

Technické vybavenie

Technické vybavenie kreatívneho centra bude vychádzať zo špecializácie regiónov a zohľadňovať programové aktivity plánované v rámci prípravy projektových zámerov. Technická špecifikácia bude vypracovaná v procese tvorby projektových zámerov a žiadostí o NFP.

Prezentačné a predajné priestory

Kreatívne centrum môže zriadiť svoj vlastný showroom produktov, a to najmä od členov kreatívneho centra, prípadne od iných regionálnych aktérov KKP, ktoré bude kontinuálne prezentovať a/alebo ponúkať na predaj širokej verejnosti. K dispozícii v rámci budovy KC budú aj predajné priestory. Tie môžu byť využívané členmi KC za výhodnejších podmienok alebo poskytnuté na prenájom aj iným subjektom na základe štandardných komerčných podmienok.

Celkovo by mala byť celková plocha rekonštruovaných priestorov prispôbená realistickým požiadavkám na realizáciu programov v rámci kreatívneho centra. Pri prenájme všetkých typov priestorov a technológií kreatívneho centra zároveň platí, že by mali byť využívané v prvom rade na účely realizácie programov pre členov kreatívneho centra. **Limit na komerčné prenájmy (pre cieľové skupiny mimo členov kreatívneho centra) je maximálne 20%** – z celkovej časovej kapacity využívania priestorov či technológií ako aj z celkovej úžitkovej plochy priestorov KC.

Tento program je zameraný na **zvýšenie prieniku aktérov kultúrneho a kreatívneho priemyslu na lokálne a globálne trhy** prostredníctvom poskytovania relevantných služieb, a to podpory predaja výsledkov kreatívnej tvorby v kreatívnom centre ako aj prezentácie a predaja výsledkov kreatívnej tvorby na lokálnych a globálnych trhoch. Nefinančnú podporu môžu získať nepodnikatelia aj existujúci podnikatelia v oblasti kultúrneho a kreatívneho priemyslu. Zúčastníci o účasť v programe sa môžu zapájať do viacerých služieb zameraných na podporu prístupu na lokálne a globálne trhy na základe prihlášky, ktorú predložia.

Nefinančná podpora je poskytovaná formou preplatenia poplatkov spojených s prístupom na lokálne aj globálne trhy. Podnikateľom bude poskytovaná v režime pomoci de minimis vo výške 100%-tnej úhrady výdavkov.

V rámci programu Podpora prístupu na trhy sa za možné typy výdavkov považujú výdavky na:

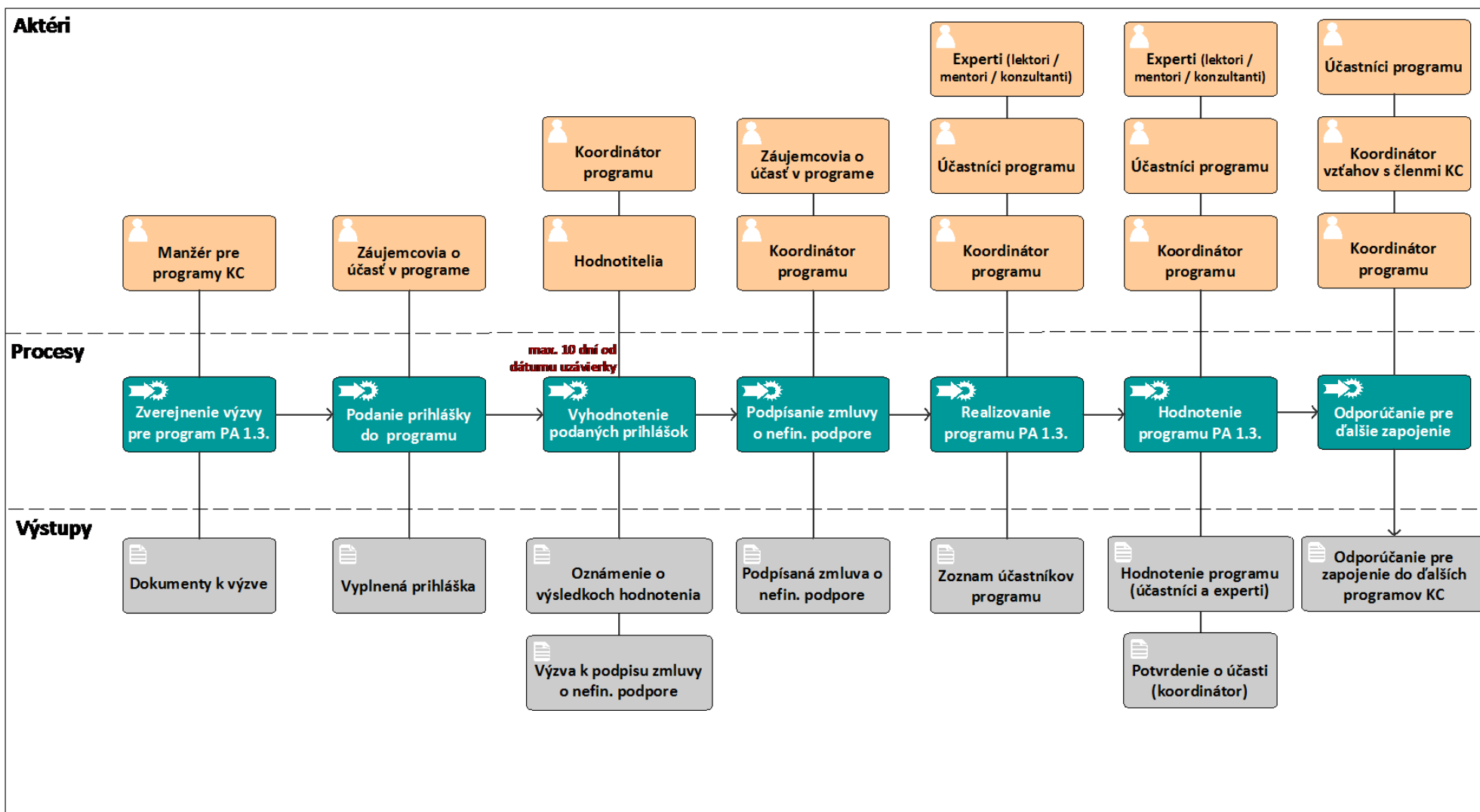
- podporu predaja produktov KKP v kreatívnom centre (napr. prezentácia tvorby, pop-up obchody, kamenné obchody, dni otvorených dverí, elektronický portál pre členov kreatívneho centra, regionálne festivaly a pod.);
- organizovanie, spoluorganizovanie a propagáciu odborných a informačných podujatí zameraných na problematiku prezentácie a financovania firiem;
- konzultácie v oblasti prístupu k financiám (ku komerčným a nekomerčným úverom, k vlastným investičným fondom, k rizikovému kapitálu); budovanie spolupráce s vysokými školami;
- organizovanie a spoluorganizovanie súťaží, prezentácií úspešných podnikateľských príkladov a stretnutí zúčastníkov o podnikanie s investormi, podnikateľskými anjeli a ich propagácia;
- podporu prezentácie a predaja produktov KKP na lokálnych aj globálnych trhoch (prezentovanie na výstavách, veľtrhoch a pod.);
- organizovanie individuálnych aktivít pre účastníkov programov (napr. lektori, konzultanti, experti a mentori, prenájom miestnosti pre individuálne poradenstvo počas virtuálneho centra);
- organizovanie skupinových aktivít pre účastníkov programov (napr. prenájom miestnosti, občerstvenie stretnutia účastníkov KC, e-learningové nástroje, materiály pre účastníkov);
- členské v existujúcich sieťach a za účasť na workshopoch, výstavách a veľtrhoch;
- cestovné náklady personálu KC spojené s realizáciou aktivít na podporu prístupu na trhy;
- cestovné náklady účastníkov programov v rámci Slovenska aj zahraničia.

Tabuľka 5: Prehľad možných poskytovaných služieb v rámci programu Podpora prístupu na trhy

Progr am	Služby	Popis	Cieľové skupiny		Odporúčaný rozsah nefin. podpory	Odporúčaný členský poplatok ¹⁹	
						Fixný	Variabilný
1.3.	Služby podpory predaja produktov KKP v KC	Využitie online portálu na prezentáciu kreatívco z regiónu spojený s online predajom (elektronickým obchodom). Prezentácia kreatívnej tvorby lokálnych tvorcov pomocou trvalých aj pop-up obchodov, dní otvorených dverí v KC a pod. Festival ako podpora aktivít KC na regionálnej úrovni.	Fyzické osoby nepodnikatelia	Členovia KC – účastníci programov	60 hodín / člena	0 EUR	0 %
				Členovia KC - ostatní	100 hodín / člena / rok	15 EUR	4 %
			Podnikatelia v KKP	Členovia KC – účastníci programov	60 hodín / člena	0 EUR	0 %
				Členovia KC - ostatní	60 hodín / člena	25 EUR	6 %
1.3.	Podpora prezentácie a predaja produktov	Podpora účasti na trhoch, kontraktčných veľtrhoch a festivaloch na Slovensku a v zahraničí	Fyzické osoby nepodnikatelia	Členovia KC – účastníci programov	n/a	0 EUR	0 %
				Členovia KC - ostatní	n/a	15 EUR	4 %
			Podnikatelia v KKP	Členovia KC – účastníci programov	n/a	0 EUR	0 %
				Členovia KC - ostatní	n/a	25 EUR	6 %
1.3.	Informovanie o nových zákazkách v oblasti KKP	Poskytovanie informácií o vyhlásených verejných obstarávaníach v rámci odvetví KKP a zasielanie cielených informácií tvorcom zahrnutých v databáze KC. Možnosť prepojenia aj s informačnými aktivitami o nevyhnutných podmienkach pre zapojenie sa do VO, zapísania do zoznamu kvalifikovaných dodávateľov či využívanie EKS - elektronického kontraktčného systému.	Fyzické osoby nepodnikatelia	Členovia KC - všetci	150 EUR / člena / rok	15 EUR	4 %
			Podnikatelia v KKP	Členovia KC - všetci	150 EUR / člena	25 EUR	6 %

¹⁹ Pod členským poplatkom sa rozumie príspevok od účastníka nad rámec nefinančnej podpory, ktorý sa bude kumulovať vo Fonde budúcej prevádzky KC a využívať až po skončení financovania z EŠIF. Viac o členských príspevkoch je uvedené v časti 3.7. *Zdroje príjmov KC / Výpočet výšky členských poplatkov.*

Schéma 14: Ilustratívny proces poskytovania podpory v rámci programu 1.3. Podpora prístupu na trhy



Program 1.4.: Podpora sieťovania

Program 1.4. je zameraný na **podporu zapojenia aktérov kultúrneho a kreatívneho priemyslu do existujúcich sietí**. Jednotlivci majú možnosť získať informácie o existujúcich sieťach a možnostiach zapojenia do nich; zúčastniť sa služieb na podporu sieťovania organizovaných pre členov kreatívneho centra; a získať podporu na svoje zapojenie ako členov kreatívneho centra do národných alebo medzinárodných sietí.

Cieľom služieb na podporu sieťovania je zlepšiť medzisektorovú spoluprácu a prispieť k budovaniu kapacít vo forme špecifických workshopov pre nové zručnosti a znalosti (profesionálne, informačné, obchodné). Majú tiež umožniť výmenu skúseností a prenos poznatkov v oblasti medzinárodnej spolupráce, kultúry organizácie a riadenia či rozšíriť atraktivitu KC v regiónoch, čo umožní vstup medzinárodných kreatívnych talentov.

Nefinančná podpora je poskytovaná formou preplatenia výdavkov spojených s účasťou na podujatiach na podporu sieťovania a /alebo so zapojením do národných či medzinárodných sietí. Podnikateľom bude podpora poskytovaná v režime pomoci *de minimis* vo výške 100%-tnej úhrady výdavkov. Záujemcovia o účasť v programe sa môžu zapojiť do viacerých služieb na podporu sieťovania na základe prihlášky, ktorú predložia.

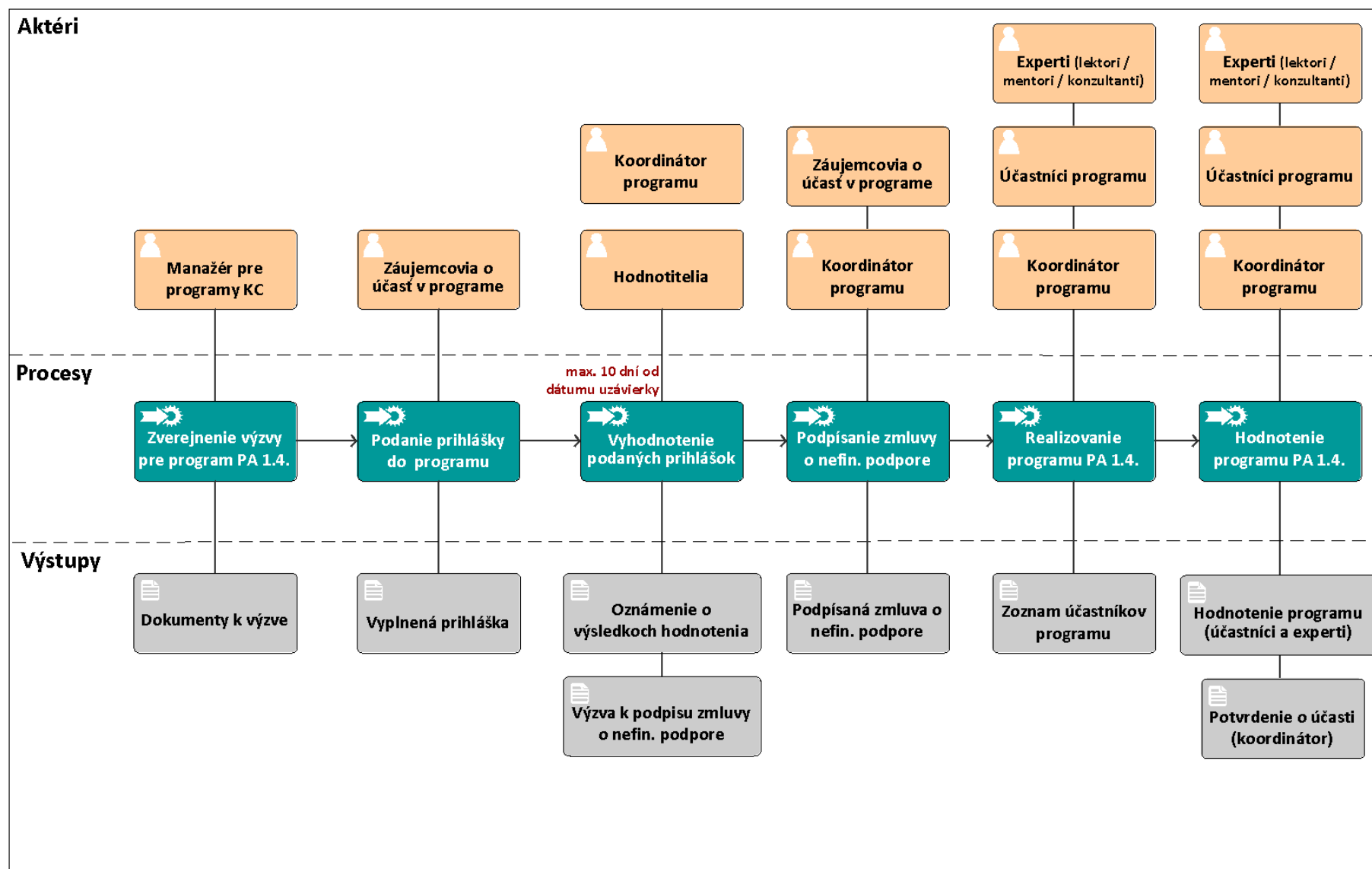
Za možné typy výdavkov sa považujú najmä výdavky súvisiace so zabezpečením realizácie jednotlivých činností, najmä na:

- organizovanie, spoluorganizovanie a propagáciu odborných a informačných podujatí zameraných na problematiku vzniku nových firiem a ich propagáciu
- organizovanie a spoluorganizovanie súťaží, prezentácií úspešných podnikateľských príkladov a stretnutí záujemcov o podnikanie s investormi, podnikateľskými anjelmi a ich propagácia
- podporu členov kreatívnych centier formou organizovania podujatí na podporu sieťovania pre nich (brunche, spoločenské eventy, workshopy, stretnutia či on-line platforma pre členov kreatívneho centra);
- podporu zapájania členov kreatívneho centra do národných a medzinárodných sietí (napr. úhrada členských poplatkov v medzinárodných sieťach a pod.);
- expertov – mentorov, spíkrov a lektorov;
- zabezpečenie účasti členov komisie na hodnotiacom procese;
- odborných expertov vykonávajúcich hodnotenie projektov / podnikateľských plánov;
- členské v existujúcich sieťach;
- poplatky za účasť na workshopoch, výstavách a veľtrhoch a úhrada cestovných nákladov členov KC a pracovníkov KC.

Tabuľka 6: Prehľad možných poskytovaných služieb v rámci programu 1.4. Podpora sieťovania

Program	Služby	Popis	Cieľové skupiny		Odporúčaný rozsah nefin. podpory	Odporúčaný členský poplatok	
						Fixný	Variabilný
1.4.	Informovanie o možnostiach zapojenia do existujúcich sietí	Prezentovanie informácií o existujúcich sieťach na Slovensku aj v zahraničí v spolupráci so zástupcami daných profesionálnych organizácií, asociácií či sietí.	Fyzické osoby nepodnikatelia	Členovia KC – účastníci programov	8 hodín / účastníka	15 EUR	4 %
				Členovia KC - ostatní	8 hodín / člena / rok	15 EUR	4 %
			Podnikatelia v KKP	Členovia KC – účastníci programov	8 hodín / účastníka	25 EUR	6 %
				Členovia KC - ostatní	8 hodín / člena	25 EUR	6 %
1.4.	Organizovanie sieťovacích podujatí pre členov KC	Zorganizovanie podnikateľských raňajok, brunchov a iných podobných eventov s cieľom podporiť sieťovanie a vznik vzťahov (partnerstiev) medzi sektormi (interdisciplinárne a pod.) hlavne na regionálnej úrovni. Vytvorenie online komunikačnej platformy pre členov KC (napr. umiestnenie profilov členov s krátkym video predstavením). Vytvorenie adresára dodávateľov, obchodných partnerov.	Fyzické osoby nepodnikatelia	Členovia KC – účastníci programov	60 hodín / účastníka	15 EUR	4 %
				Členovia KC - ostatní	60 hodín / člena / rok	15 EUR	4 %
			Podnikatelia v KKP	Členovia KC – účastníci programov	60 hodín / účastníka	25 EUR	6 %
				Členovia KC - ostatní	60 hodín / člena	25 EUR	6 %
1.4.	Podpora zapájania členov KC do sietí	Podpora účasti na stretnutiach v rámci medzinárodných sietí, sieťovacích podujatiach a pod. Podpora aktivít, ktoré vedú k vytvoreniu (vzťahov) partnerstiev na národnej aj medzinárodnej úrovni.	Fyzické osoby nepodnikatelia	Členovia KC – účastníci programov	n/a	15 EUR	4 %
				Členovia KC - ostatní	n/a	15 EUR	4 %
			Podnikatelia v KKP	Členovia KC – účastníci programov	n/a	25 EUR	6 %
				Členovia KC - ostatní	n/a	25 EUR	6 %

Schéma 15: Ilustratívny proces poskytovania podpory v rámci programu podpora sieťovania



Aktivita 2 OP IROP PO3 : Podpora dopytu po kreatívnej tvorbe (emerging talents)

Podpora dopytu po kreatívnej tvorbe (emerging talents)

Podpora dopytu po kreatívnej tvorbe je možnou súčasťou rozvoja kultúrneho a kreatívneho priemyslu, a tým aj zamestnanosti v tomto sektore. Zviditeľnenie produktov a služieb KKP si vyžaduje špecifický druh propagačných aktivít. Medzi ne patria výstavno-prezentačné činnosti nekomerčného charakteru, školiace aktivity, služby zákazníkom, zvyšovanie povedomia o kultúrnom a kreatívnom priemysle (konferencie, prezentačné workshopy, kampane, prehliadky, nie však samostatné festivaly, či podobné aktivity bez jasného prepojenia s činnosťou kreatívnych centier).

Vítaná je tiež podpora koordinovanej a kontinuálnej propagácie výsledkov činností aktérov kultúrneho a kreatívneho priemyslu so zameraním na slovenský trh aj na medzinárodný kontext v synergii a komplementarite s Operačným programom Výskum a inovácie. Súčasťou môže byť aj podpora výstavno-prezentačných kanálov. Prehľad možných poskytovaných služieb v rámci podpory dopytu po kreatívnej tvorbe je uvedený v tabuľke 7.

Typy služieb v rámci aktivity 2 nemožno považovať za štátnu pomoc a ani v prípade účasti podnikateľov na nich nebudú spadať pod schému de minimis z nasledujúcich dôvodov:

- typy aktivít nie je možné adresovať konkrétnym subjektom,
- typy aktivít sú zamerané na širokú verejnosť (pre všetkých – od fyzických osôb nepodnikateľov po právnické osoby),
- je vylúčená identifikácia subjektu, ktorý má z účasti na týchto podujatiach hospodársku výhodu a
- je vylúčené kvantifikovať výšku pomoci.

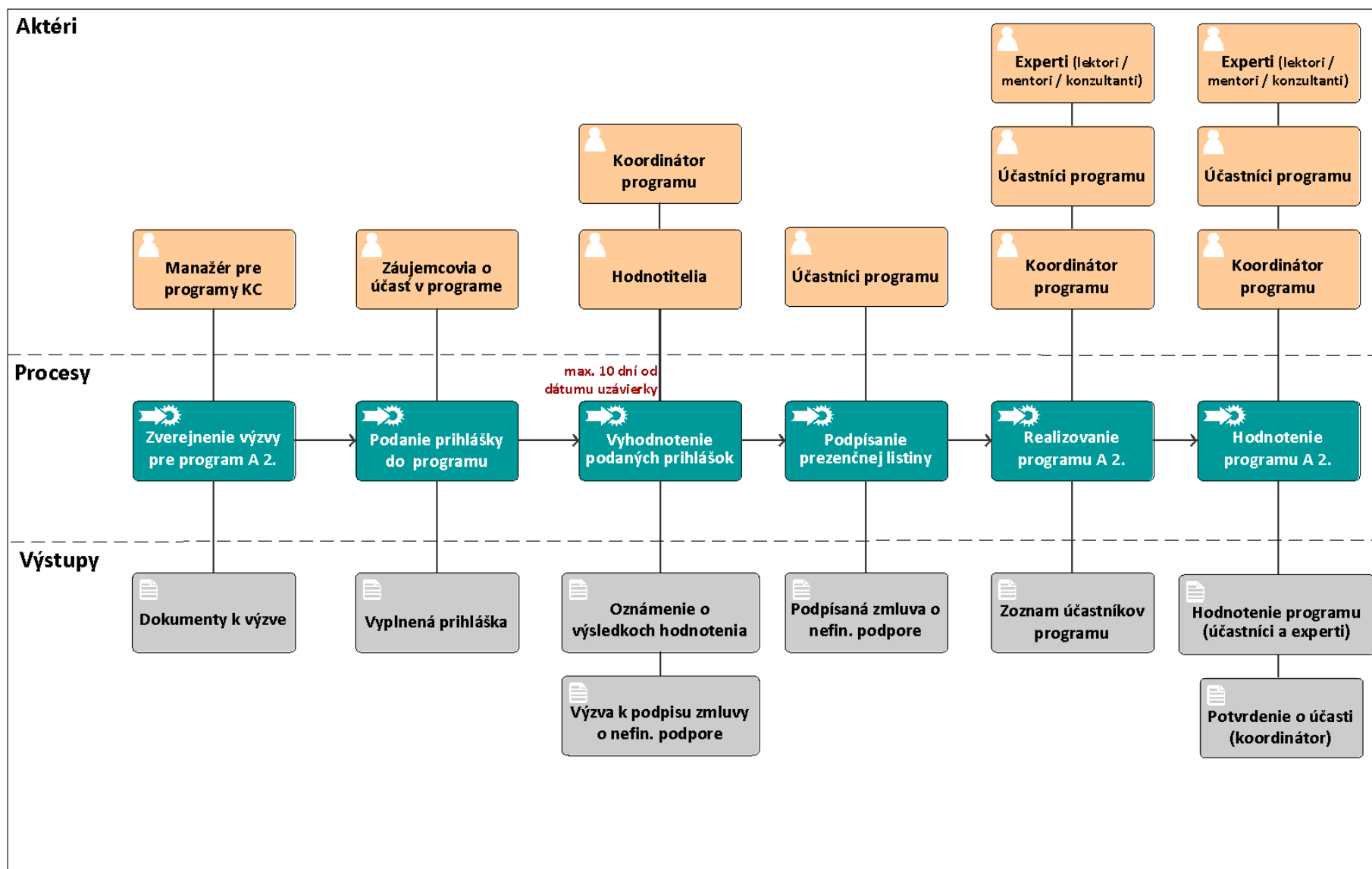
Tabuľka 7: Prehľad možných služieb poskytovaných v rámci Podpory dopytu po kreatívnej tvorbe

Prog ram	Služby	Popis	Cieľové skupiny		Odporúčaný rozsah nefin. podpory	Odporúčaný členský poplatok ²⁰	
						Fixný	Variabilný
2.	Otvorené prezentačné workshopy	Zamerané na budovanie povedomia o KKP, zvyšovanie záujmu o podnikanie (od škôl po širokú verejnosť) a prezentáciu subjektov KKP v regióne, a to napr. aj prostredníctvom prezentácie úspešných príbehov a informácií o lokálnych tvorcoch. Cieľom je tiež podporiť inovácie a motivovať k experimentovaniu.	<u>Široká verejnosť so záujmom o KKP</u>	Členovia KC – všetci	n/a	15 EUR	0 %
2.	Digitálna prezentácia KKP	Zamerané na budovanie povedomia o KKP, zvyšovanie záujmu o podnikanie (od škôl po širokú verejnosť), podporu a prezentáciu subjektov KKP v regióne. Cieľom bude tiež vytvoriť predajné kanály pre subjekty KKP v regióne.	<u>Široká verejnosť so záujmom o KKP</u>	Členovia KC – všetci	n/a	50 EUR	0 %
2.	Odborné podujatia zamerané na budovanie povedomia o KKP	Zamerané na budovanie povedomia o kultúrnom a kreatívnom priemysle, prezentáciu činnosti KC a informácií o aktéroch / subjektoch KKP v regióne.	<u>Široká verejnosť so záujmom o KKP</u>	Členovia KC – všetci	n/a	15 EUR	0 %
2.	Výstavno-prezentačná činnosť	Cieľom bude prezentovať výsledky tvorby členov KC a ostatných aktérov KKP v kreatívnom centre.	<u>Široká verejnosť so záujmom o KKP</u>	Členovia KC – všetci	n/a	15 EUR	0 %
2.	Sprístupnenie kultúrneho dedičstva	Sprístupnenie súborných diel, ktoré sú predmetom kultúrneho dedičstva. Na strane dopytu by v tomto prípade stáli slovenskí a zahraniční aktéri, ktorí by boli koncovými užívateľmi alebo slovenská verejnosť.	<u>Široká verejnosť so záujmom o KKP</u>	Členovia KC – všetci	n / a	15 EUR	6 %

²⁰ Pod členským poplatkom sa rozumie príspevok od účastníka nad rámec nefinančnej podpory, ktorý sa bude kumulovať vo Fonde budúcej prevádzky KC a využívať až po skončení financovania z EŠIF. Viac o členských príspevkoch je uvedené v časti 3.7. *Zdroje príjmov KC / Výpočet výšky členských poplatkov.*

Prog ram	Služby	Popis	Cieľové skupiny		Odporúčaný rozsah nefin. podpory	Odporúčaný členský poplatok ²⁰	
						Fixný	Variabilný
2.	Podpora organizovania súťaží návrhov pre verejný sektor	Poskytnutie podpory pri organizovaní súťaží návrhov pre subjekty verejného sektora za účelom informovania odborníkov aj širokej verejnosti o možnostiach využitia a podmienkach realizácie súťaží návrhov s cieľom zvýšiť využívanie tohto nástroja v praxi, a to predovšetkým pre oblasť architektúry a grafického dizajnu.	Široká verejnosť so záujmom o KKP	Členovia KC – všetci	20 hodín / osobu	30 EUR	0 %
2.	Stáže pre zahraničných odborníkov (familiarization trip)	KC umožní zahraničným odborníkom so záujmom o slovenské produkty KKP alebo ich tvorcov absolvovať stáž na Slovensku (pričom sa tým nemyslí rezidenčný pobyt). V rámci stáže budú môcť spoznávať kreatívne produkty KKP na Slovensku ako aj ich autorov a následne tieto informácie využiť pre prezentovanie slovenskej kultúrnej a kreatívnej produkcie v zahraničí.	Široká verejnosť so záujmom o KKP	Členovia KC – zahraniční účastníci stáží <u>na Slovensku</u>	120 hodín / osobu	0 EUR	0 %

Schéma 16: Ilustratívny proces poskytovania podpory v rámci programu 2 Podpora dopytu po kreatívnej tvorbe



3.5. Komunikačné a distribučné kanály KC

Kreatívne centrum môže ponúkať služby príslušníkom cieľových skupín prostredníctvom rôznych komunikačných a distribučných kanálov. Medzi hlavné komunikačné kanály, ktoré kreatívne centrá môžu využívať na informovanie o svojich aktivitách, patria najmä:

- a) **Internet a on-line komunikácia** – ako napr.:
 - **Webové portály** – portál podpory KKP, portál kreatívneho centra, partnerské portály
 - **Sociálne siete**
 - **Bannery**
- b) **Reklama** – ako napr.:
 - **Tlač** – tento komunikačný nástroj je vhodný na prezentáciu komplexných informácií, inzerátov a príspevkov
 - **Televízia** – v rámci šírenia informácií čo najširšiemu okruhu širokej verejnosti môžu byť v rámci televíznych staníc vysielané imidžové a produktové spoty
 - **Rozhlas** – komunikačný nástroj využívaný ako podporné médium na udržanie kontinuálneho kontaktu s cieľovou skupinou.
 - **Out-of-home** – napr. indoor, outdoor a kinoreklama (billboardy, bigboardy, prezentácie na budovách alebo zastávkach MHD, city-lighty a pod.).
- c) **Informačné publikácie** – ako napr.:
 - Letáky, brožúry (príklady úspešne realizovaných projektov)
 - Spravodaje, zborníky, časopisy
 - Plagáty
 - Newsletters
- d) **Digitálne médiá** – ako napr.:
 - Aplikácie (PC / mobil / tablet)
 - DVD, CD, USB
 - Foto, video
- e) **Informačné akcie** – ako napr.:
 - Konferencie, workshopy, semináre – sú zamerané najmä na prezentovanie KC formou osobného stretnutia zástupcov KC a cieľových skupín
 - Výstavy a veľtrhy
 - Eventy
- f) **Propagačné predmety**
- g) **Priamy kontakt**
 - Linka prvého kontaktu v KC – telefonická infolinka pre verejnosť
 - Centrum prvého kontaktu v KC – poskytovanie prvotných informácií o fungovaní a službách KC pre záujemcov

Kreatívne centrum môže poskytovať služby cieľovým skupinám **nasledovnými spôsobmi**:

- **Vo fyzických priestoroch KC:** Po dobudovaní fyzickej a technickej infraštruktúry väčšina služieb bude poskytovaná v existujúcich priestoroch kreatívneho centra.
- **Pomocou online prístupu:** Časť služieb zameraných hlavne na sieťovanie, podporu prístupu na trhu či podporu dopytu budú môcť cieľové skupiny využívať pomocou online nástrojov (webové portály).

3.6. Budovanie vzťahov s cieľovými skupinami KC

Kreatívne centrum môže vytvárať a udržiavať vzťahy s cieľovými skupinami vo všetkých segmentoch. Záujemcom o účasť v programoch pracovníci KC poskytnú informácie o prebiehajúcich aktivitách v KC, pripravovaných termínoch či podmienkach zapojenia do programov. **Snahou kreatívneho centra bude vytvoriť komunitu a podporiť aktívnu participáciu jeho jednotlivých členov na realizovaných činnostiach.**

Hlavnými nástrojmi na budovanie vzťahov s cieľovými skupinami budú:

- **Vytvorenie komunity členov Kreatívneho centra**
Kreatívne centrum môže vytvoriť funkčný mechanizmus členstva v KC napríklad pomocou systému členských poplatkov. Tie budú odstupňované na základe typov a rozsahu služieb, ktoré budú môcť členovia využívať. Komunita členov KC sa tak ľahšie môže stať súčasťou ekosystému kultúrneho a kreatívneho priemyslu v regióne a participovať na jeho rozvoji. Systém členských poplatkov je detailnejšie popísaný v časti 3.7. *Zdroje príjmov KC / Výpočet výšky členských poplatkov.* Každé KC si môže podrobne definovať výšku aj typy členských poplatkov (fixných aj variabilných) v rámci prípravy žiadosti o NFP.
- **Budovanie partnerstiev na miestnej úrovni s kľúčovými zainteresovanými stranami**
Vybudovanie neformálnych partnerstiev na miestnej úrovni má za cieľ prispieť k posilneniu postavenia kreatívneho centra v regióne a jeho prepojenia na všetkých dôležitých aktéroch v oblasti kultúrneho a kreatívneho priemyslu. Medzi kľúčové zainteresované strany budú patriť predovšetkým partneri pôsobiaci v KKP z verejného aj súkromného sektora, či iné subjekty zo Slovenska alebo zahraničia, ktoré môžu prispieť k úspešnej realizácii projektov KC.

3.7. Možné typy príjmov KC

V prípade kreatívneho centra možno rátať s tromi hlavnými typmi príjmov, a to príjmy z projektu, príjmy z poplatkov za poskytnuté služby ako aj doplnkové zdroje financovania, ktoré KC získa nad rámec projektu podporeného z IROP PO3.

Príjmy z IROP PO3 vo forme NFP

Nenávratný finančný príspevok z projektu, ktorý bude poskytnutý žiadateľovi kreatívneho centra, bude financovaný z prioritnej osi 3 Integrovaného regionálneho operačného programu a bude predstavovať najväčšiu časť príjmov centra, minimálne v prvých rokoch jeho fungovania.

Príjmy vo forme členských poplatkov

V rámci získania nových záujemcov o kultúrny a kreatívny priemysel, ktorí by podporili inovatívnosť v KC a za predpokladu podpory kreatívneho centra sú jedným z možných poplatkov aj členské poplatky. Budú zložené z jednej alebo viacerých častí, ktoré budú vyberané od členov KC a budú sa kumulovať vo Fonde budúcej prevádzky KC (detailnejší popis o výpočte členských poplatkov je uvedený v nasledujúcej časti).

Ostatné príjmy vo forme poplatkov za poskytované služby

V rámci fungovania KC vzniká priestor pre vyberanie poplatkov v nasledujúcich oblastiach:

- **Prenájom voľnej kapacity infraštruktúry** – priestorov a technológií – využívanej v rámci programov KC (tzv. krátkodobý prenájom) **Prenájom infraštruktúry na komerčné účely** – priestorov (tzv. dlhodobý prenájom)
- **Práva duševného vlastníctva** – Príjmy z vlastníctva duševných práv v prípade vysoko úspešných podporených podnikov (predpoklad až po skončení financovania z EŠIF)

Doplňkové zdroje financovania

Kreatívne centrum by malo byť od začiatku nastavené na budovanie kľúčových partnerstiev s cieľom získania doplnkových zdrojov na financovanie svojej činnosti, a to vo forme podpory od verejných inštitúcií napr. vo forme dotácií, rozvojových projektov financovaných z verejných alebo súkromných zdrojov a/alebo sponzoringu.

Výpočet výšky členských poplatkov

Keďže vzhľadom k charakteru poskytovaných služieb v kreatívnom centre nie je možné vopred objektívne stanoviť výšku príjmu z projektu, Sprostredkovateľský orgán pre IROP PO3 navrhol jednotný postup pri stanovení poplatkov v kreatívnom centre, ktoré budú hradíť cieľové skupiny. Odporúča kreatívnemu centru vyberať od cieľových skupín **tzv. členský poplatok**. K výpočtu výšky členských poplatkov je možné pristúpiť dvomi spôsobmi (napr. členský poplatok sa bude skladať iba z jednej zložky – základného, t.j. fixného členského poplatku, alebo z dvoch zložiek – základného, t.j. fixného a zároveň variabilného členského poplatku).

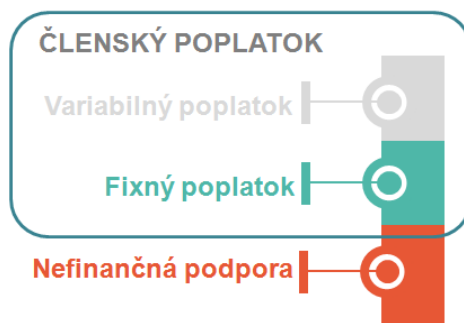
Výpočet členského poplatku berie do úvahy tri aspekty:

🎯 „**Základný členský poplatok**“, teda „**fixná zložka**“ (označená zelenou farbou), zaplatí bez rozdielu každý člen KC vo výške určenej vedením KC. Výška paušálu je vyjadrená v eurách (napr. 15 EUR).

🎯 „**Variabilný členský poplatok**“, resp. „**variabilná zložka**“ (označená šedou farbou) uhradí člen KC so záujmom zúčastniť sa programu a vyjadruje **percentuálnu hodnotu z výšky poskytnutej nefinančnej podpory**. Uvádza sa v percentách **x,xx %** (napr. 4,00 % pre nepodnikateľov pre možnosť výberu programov zo služieb 1.1 – 1.4).

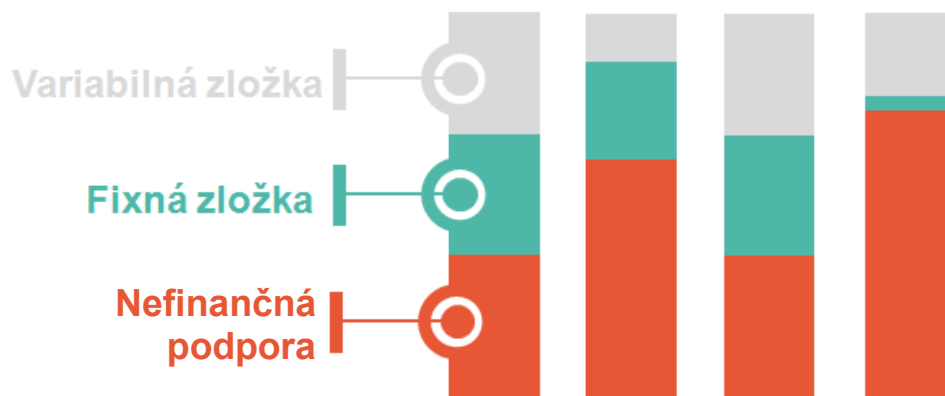
🎯 Tretím aspektom, ktorý vstupuje do výpočtu výšky členského poplatku (označený červenou farbou), je výška **nefinančnej podpory hradená z fondov EŠIF a štátneho rozpočtu SR**, ktorá môže pokryť náklady spojené s poskytnutím služby. Je základom pre výpočet výšky variabilného členského poplatku.

Členský poplatok môže byť tvorený základným, t.j. fixným a variabilným členským poplatkom resp. iba základným, t.j. fixným členským poplatkom. Obidve časti členského poplatku sú hradené priamo členmi kreatívneho centra. Každé kreatívne centrum môže aplikovať vlastný prístup k výpočtu výšky členských poplatkov, pričom v nasledujúcej časti je uvedený jeden z príkladov možného postupu. Schéma 17 znázorňuje tri príklady výpočtu členských poplatkov v závislosti od rôznej výšky nefinančnej podpory. Je zrejmé, že každé kreatívne centrum bude mať niekoľko druhov členských



poplatkov, ktoré sa budú vzájomne odlišovať svojou výškou, trvaním a pod. Ich počet a vnútorné členenie je výlučnou zodpovednosťou každého kreatívneho centra.

Schéma 17: Znáozornenie výpočtu výšky členských poplatkov pre programy – príklady



Príklad výpočtu: Ak výška výdavkov na realizovanie programu na jedného účastníka predstavuje 420 EUR, potom výška variabilnej zložky pri percentuálnej sadzbe 4 % je vypočítaná ako 4 % zo 420 EUR, t.j. 16,80 EUR. Členský poplatok v tomto prípade je vo výške súčtu základného členského poplatku = 15 EUR a variabilného poplatku = 16,80 EUR,, t.j. spolu 31,80 EUR a pomoc de minimis pre členov KC je vo výške 420 EUR.

Z uvedeného vyplýva, že na účely zisťovania čistého príjmu sa vzťahujú len platby, ktoré boli poskytnuté užívateľmi priamo za poskytnuté tovary alebo služby. Členské poplatky, resp. „členské“ nie je priamo spojené so žiadnou konkrétnou poskytnutou službou alebo dodaným tovarom. Členský poplatok je možné zaplatiť a pritom „nečerpať“ žiadnu službu (o dodanie tovarov v rámci KKP nepôjde). „Členské“ **iba vytvára možnosť, príležitosť, nechať si poskytnúť služby** alebo kúpiť tovar. Preto **je možné konštatovať, že členské, bez ohľadu na jeho vnútorné členenie, nebude spadať do definície čistého príjmu** v zmysle Článku 61 ods. (1)²¹, keďže absentuje priama spojitosť s poskytnutými službami. Z uvedeného dôvodu „členské“ nebude predstavovať čistý príjem (bez ohľadu na prípadné započítanie na prevádzkové náklady).

²¹ Zdroj: Nariadenie Európskeho parlamentu a Rady (EÚ) č. 1303/2013 zo 17. decembra 2013, ktorým sa stanovujú spoločné ustanovenia o Európskom fonde regionálneho rozvoja, Európskom sociálnom fonde, Kohéznom fonde, Európskom poľnohospodárskom fonde pre rozvoj vidieka a Európskom námornom a rybárskom fonde a ktorým sa stanovujú všeobecné ustanovenia o Európskom fonde regionálneho rozvoja, Európskom sociálnom fonde, Kohéznom fonde a Európskom námornom a rybárskom fonde, a ktorým sa zrušuje nariadenie Rady (ES) č. 1083/2006. Získané z: <http://eur-lex.europa.eu/legal-content/SK/TXT/?uri=CELEX:32013R1303>

Fond budúcej prevádzky kreatívneho centra

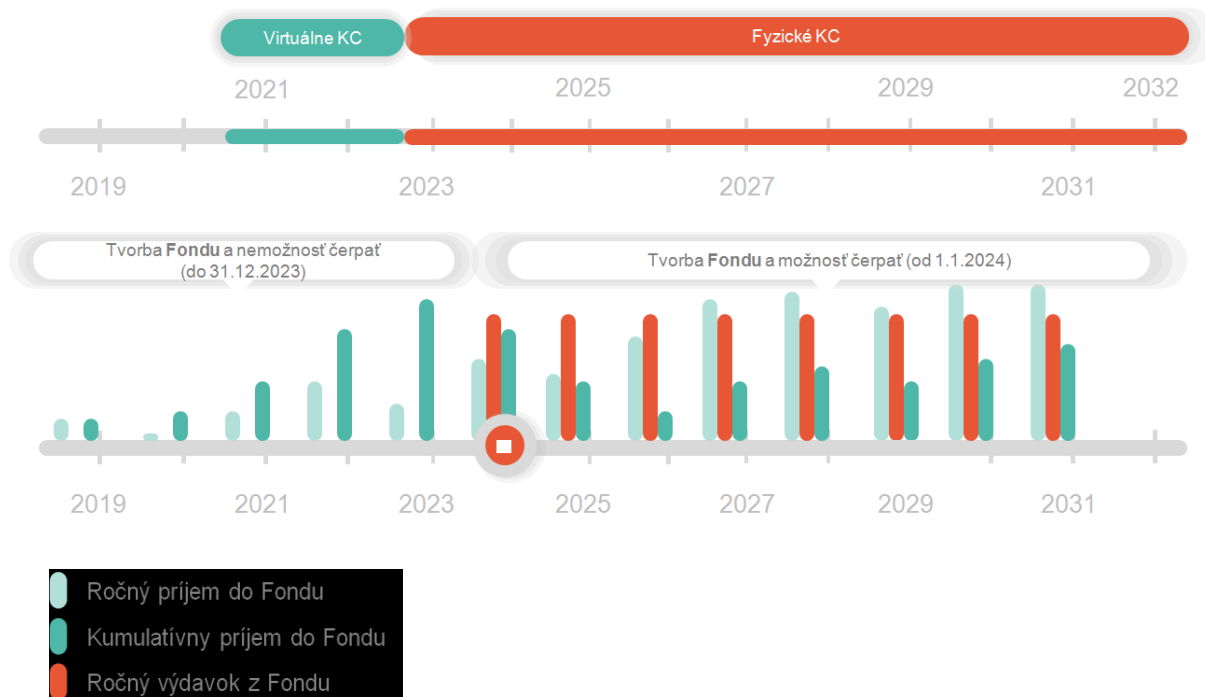
Fond budúcej prevádzky kreatívneho centra (alebo tiež Fond udržateľnosti KC) bude predstavovať hlavný nástroj pre zabezpečenie činnosti kreatívneho centra v období udržateľnosti po skončení financovania z EŠIF.

Tvorba Fondu budúcej prevádzky kreatívneho centra: Fond budúcej prevádzky kreatívneho centra bude zriadený povinne každým kreatívnym centrom. **Pre účely metodických materiálov IROP PO3 sa pod príjmami kumulujúcimi vo Fonde budúcej prevádzky kreatívneho centra rozumejú členské poplatky, ktoré zaplatili členovia KC, alebo ostatné príjmy KC, ktoré sú nad rámec členských poplatkov, napr. komerčné prenájmy.**

Použitie prostriedkov Fondu budúcej prevádzky kreatívneho centra: Kreatívne centrum nesmie použiť prostriedky kumulované vo Fonde budúcej prevádzky KC skôr, ako sa ukončí financovanie z EŠIF. Prvé použitie finančných prostriedkov môže byť preto najskôr v roku 2024. Fond budúcej prevádzky kreatívneho centra bude výlučne slúžiť na pokrytie prevádzkových výdavkov kreatívneho centra. **Podpora z Fondu budúcej prevádzky kreatívneho centra má jediný cieľ, ktorým je zabezpečiť dodržanie účelu na ktoré bolo kreatívne centrum zriadené (t.j. poskytovanie služieb pre cieľové skupiny).**

Správa Fondu budúcej prevádzky kreatívneho centra: Správcom bude žiadateľ projektu KC, ktorý bude zodpovedať za výber členských poplatkov, za správu Fondu ako celku, účelnosť čerpania Fondu a prerozdelenie naakumulovaných prostriedkov Fondu.

Schéma 18: Príklad tvorby a čerpania Fondu budúcej prevádzky kreatívneho centra

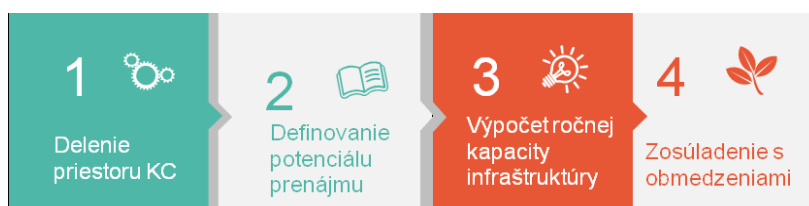


Komerčný nájom a obmedzenia týkajúce sa komerčného nájmu

- Infraštruktúra a technológie budú prioritne určené na užívanie cieľovou skupinou. V prípade, ak sa časti podporenej infraštruktúry alebo technológie budú užívať tretími osobami (odlišnými od cieľovej skupiny), ide o komerčné užívanie.

Ak bude podporená infraštruktúra využívaná aj komerčne, je podmienkou, aby žiadateľ zabezpečil otvorený prístup k využívaniu vybudovanej, resp. zhodnotenej infraštruktúry pre relevantných používateľov infraštruktúry na transparentnom a nediskriminačnom základe za štandardných trhových podmienok v súlade s účelom, na ktorý je táto infraštruktúra určená. Stanovenie maximálnej výšky komerčného prenájmu závisí individuálne od každého projektu. Každé kreatívne centrum vo svojom plánovaní pozná ročnú kapacitu infraštruktúry (t.j. priestoru aj technológií), z ktorého vyjadri podiel 20 %.

Na tomto mieste uvádzame fakty, ktoré každé kreatívne centrum musí pri výpočtoch ročnej kapacity infraštruktúry (priestorov a technológií) zohľadniť. Postup výpočtu ročnej kapacity infraštruktúry je možné definovať v štyroch základných krokoch (viď obrázok). Plánovanie obsahu je prvým krokom vzniku myšlienky na vybudovanie kreatívneho centra tak, aby spĺňalo svoj účel podľa pravidiel stanovených v riadiacej dokumentácii. Priestor budovy/-ov kreatívneho centra si už v čase prvotného plánovania kreatívne centrum **rozdelí na priestory** určené na komerčný prenájom (napr. 8 % plochy KC určenej pre kaviareň) a ostatné priestory, ktoré bude využívať primárne na poskytovanie služieb cieľovým skupinám (napr. 92% plochy KC).



Priestor určený na poskytovanie služieb slúži ako potenciál možností plánovania programov. Ak kreatívne centrum nedokáže tento potenciál využiť na svoje programy úplne, vzniká možnosť komerčného prenájmu či už priestorov alebo technológií. Pri výpočte potenciálu je nevyhnutné zobrať do úvahy nielen priestor (m² plochy budov kreatívneho centra), ale aj čas (hodiny) kedy je možné technológiu KC alebo podlahovú plochu budov KC prenajať²². Kreatívne centrum pristúpi k výpočtu 20 % celkovej ročnej kapacity infraštruktúry individuálne. Do úvahy zoberie všetky vplyvy pôsobiace na takýto výpočet. Postup výpočtu stanovenia si ročnej kapacity infraštruktúry (priestorov a technológií) predloží v štúdiu uskutočniteľnosti.

3.8. Kľúčové zdroje KC

Kľúčové zdroje predstavujú nevyhnutné aktíva kreatívneho centra, ktoré sú potrebné k tomu, aby KC mohlo ponúkať a dodávať služby a realizovať všetky činnosti nutné pre efektívne fungovanie organizácie. V rámci KC možno za kľúčové zdroje považovať nasledovné tri hlavné kategórie zdrojov.

²² Napr. prenájom podlahovej plochy kancelárií slúžiacich ako administratívne priestory sa s najväčšou pravdepodobnosťou budú prenajímať na 24/7. Ak si takýto priestor prenajme napr. architekt (slobodné povolanie), môže ho využívať v čase kedy mu to vyhovuje pretože k prenájmu podlahovej plochy potrebuje iba vrátnika ktorý ho vpustí do priestorov KC a ten je v KC nepretržite bez ohľadu na to, či niekto takýto prenájom má alebo nie. V prípade prenájmu strojného zariadenia je nevyhnutné zobrať do úvahy potrebné časy na údržbu technológie, alebo technologickú prestávku stroja ako aj (v individuálnych prípadoch) časofond zodpovednej osoby ktorá by mala byť pri používaní technológie prítomná a mala by zabezpečiť bezpečné používanie technológie. V tomto prípade je čas potenciálneho komerčného prenájmu limitovaný (napr. 16/5).

Ľudské zdroje

Podľa požiadaviek zainteresovaných strán je výber správnych ľudí kľúčovou podmienkou úspechu a aj dlhodobého udržateľného fungovania KC. Ľudské zdroje je v rámci KC možné deliť na interné a externé. Je predpoklad, že mnohé z činností spojených s realizáciou služieb (napr. mentorov, koučov, trénerov a pod.) a prevádzkou centra bude výhodnejšie zabezpečovať pomocou externých dodávateľov. V schéme 19 je uvedený nezáväzný návrh usporiadania zodpovedností v rámci fungovania kreatívneho centra.

Interný tím: Môže byť tvorený zamestnancami žiadateľa KC v zmluvnom vzťahu s KC na základe zmluvy o trvalom pracovnom pomere alebo dohody o prácach vykonávaných mimo pracovného pomeru (viacero foriem je možných). Interný tím sa môže skladať z viacerých skupín pracovníkov:

Riadiaceho tímu – riadenie fungovania kreatívneho centra (celkovo, programy, marketing, ľudské zdroje, rozvoj, infraštruktúra);

Podporných a administratívnych pracovníkov KC – komunikácia, technické zabezpečenie, administratívna podpora;

Koordinátorov programov a interných expertov - budú zapojení do realizácie kreatívnych aktivít v KC formou pracovnej zmluvy alebo dohody o vykonaní práce/pracovnej činnosti;

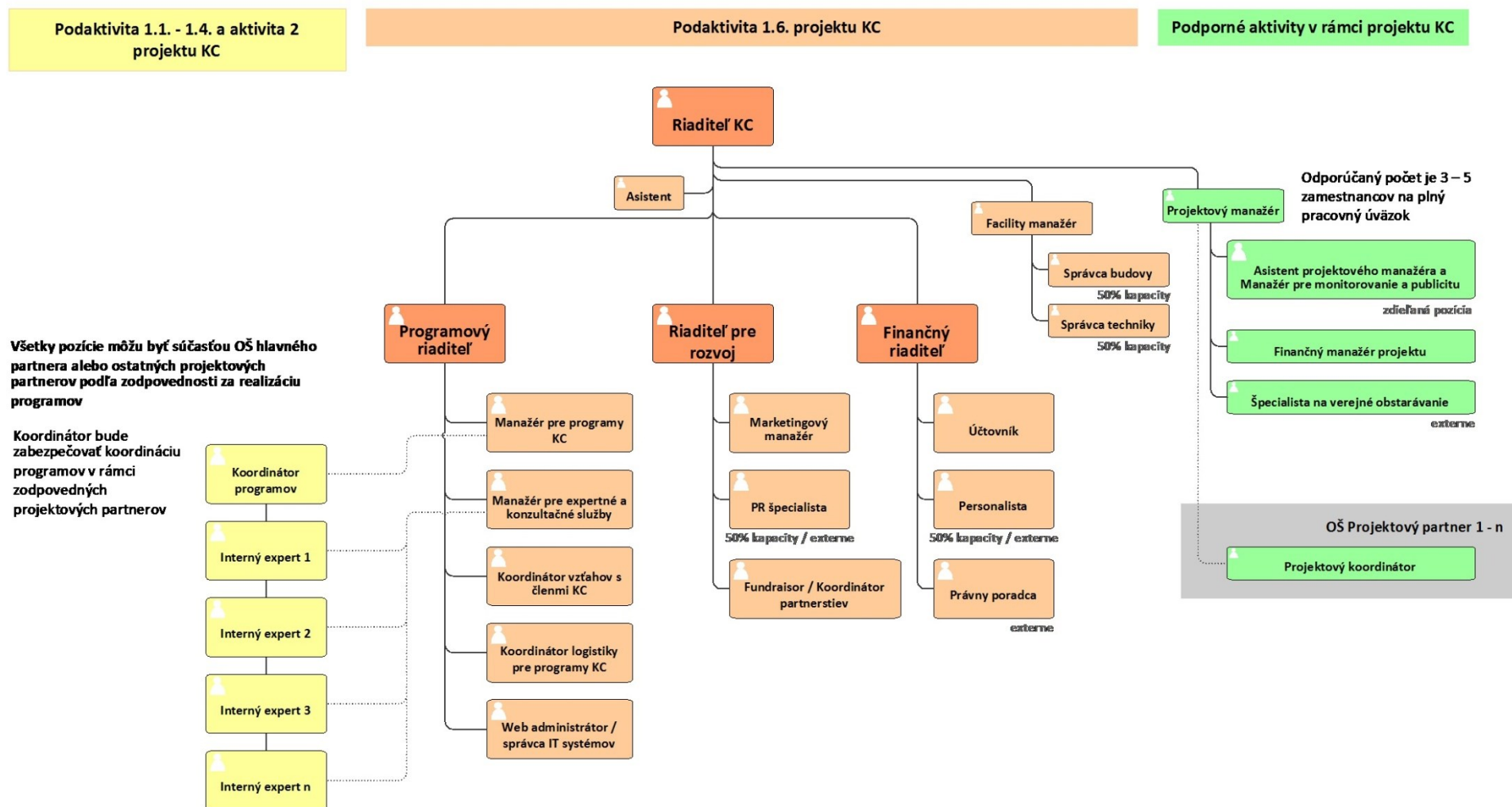
Riadiacich a administratívnych pracovníkov pre projekt KC – riadenie projektu z hľadiska požiadaviek vyplývajúcich zo zmluvy o poskytnutí nenávratného finančného príspevku, uzatvorenej medzi žiadateľom KC ako prijímateľom uvedeného príspevku a a sprostredkovateľským orgánom, ako poskytovateľom tohto príspevku na realizáciu KC.

Zloženie interného tímu je vo výlučnej kompetencii každého žiadateľa.

Externý tím: Jeho základ môžu tvoriť **externí experti**, ktorí môžu byť zazmluvnení na základe iných typov zmlúv (napr. mandátna, príkazná, zmluva o dielo) alebo ktorých budú zastrešovať spolupracujúce organizácie.

Spolupracujúce organizácie chápeme ako špecializované organizácie (zmluvní dodávatelia) realizujúce služby pre účastníkov programov KC, ktoré budú vybrané na základe transparentného, otvoreného a nediskriminačného výberového konania. Východisková skupina spolupracujúcich organizácií bude identifikovaná pred spustením jednotlivých aktivít.

Schéma 19: Návrh usporiadania organizačnej štruktúry kreatívneho centra – funkčné pozície



Materiálne zdroje

Kreatívne centrum bude využívať pri realizácii projektu viacero druhov materiálnych zdrojov. V prvom rade to bude **fyzická infraštruktúra a materiálno-technické zázemie kreatívneho centra**, ktorú bude tvorené z priestorového a technického vybavenia vo vlastníctve majiteľa – žiadateľa projektu KC.

Finančné zdroje

Medzi hlavné finančné zdroje kreatívneho centra patria: **prostriedky z projektu kreatívneho centra** podporeného z IROP PO3, **poplatky za poskytované služby** vo spolufinancovania pomoci aj plných cien na komerčnej úrovni ako aj **prostriedky z doplnkových zdrojov, ktoré sa podarí získať** pomocou fundraisingu, sponzoringu alebo vďaka iným projektom.

3.9. Klúčové činnosti KC

Fungovanie kreatívneho centra v čase

Počas realizácie projektu sa ráta s tým, že kreatívne centrum bude fungovať v troch hlavných fázach v čase.

Obdobie prípravy projektov KC

Plánovanie projektov KC v regiónoch (pred začatím projektu)

Súčasťou danej etapy je vytvorenie obsahových požiadaviek na základe mapovania reálnych kapacít, potenciálov a dostupných zdrojov v oblasti KKP na území realizácie projektu. Výstupom plánovania by mal byť dostatočne široký konsenzus regionálnych partnerov o ich zapojení sa do projektu a poskytnutí podpory počas aj po realizácii projektu. Napriek tomu, že ide o plánovaciu fázu projektu, daná etapa predstavuje **klúčový predpoklad pre úspešnú realizáciu celého projektu KC**. Následne daný proces končí žiadosťou o nenávratný finančný príspevok pre projekty KC na základe výzvy vyhlásenej poskytovateľom nenávratného finančného príspevku

Obdobie realizácie projektu

Obdobie realizácie projektu je viazané na realizáciu hlavných aktivít projektu. Pod realizáciou hlavných aktivít sa rozumie investičná fáza projektu, vo forme nevyhnutných stavebných prác a obstarania potrebného vybavenia, resp. technológií v závislosti od zamerania a rozsahu plánovaných služieb v príslušnom a možné poskytovanie služieb cieľovým skupinám počas v kreatívnom centre. Obdobie realizácie projektu kreatívneho centra je časovo obmedzené, pričom **najdlhšie** môže byť **do 31. 12. 2023**. *Príklad:* Ak žiadateľ začne realizáciu hlavných aktivít v 01/2020, maximálna doba realizácie projektu môže byť 35 mesiacov (do 31. 12. 2023), ale žiadateľ (resp. prijímateľ) ich môže ukončiť aj skôr..

Obdobie udržateľnosti projektu

Udržateľnosť kreatívneho centra (po skončení financovania projektu z EŠIF)

Pre zadefinovanie udržateľnosti kreatívneho centra je nutné vychádzať z dvoch aspektov: **sledovania účelu kreatívneho centra a povinnej finančnej udržateľnosti projektu KC**.

Celkovo musí byť zabezpečená finančná udržateľnosť projektu, t.j. finančné krytie prevádzky projektu (CF – cash flow) počas referenčného obdobia. Za finančne udržateľný sa považuje projekt, ktorý vo finančnej analýze preukáže:

- Kladný alebo minimálne nulový kumulovaný (nediskontovaný) čistý peňažný tok v poslednom roku sledovaného obdobia.
- V prípade záporného čistého peňažného toku v jednotlivých rokoch obdobia realizácie a udržateľnosti projektu, alebo v prípade záporného kumulovaného čistého peňažného toku v poslednom roku sledovaného obdobia sa hodnotia dodatočné zdroje finančného krytia deficitu.

Fond budúcej prevádzky KC bude jedným z hlavných nástrojov pre zabezpečenie finančnej udržateľnosti projektu kreatívneho centra aj po skončení financovania zo zdrojov EŠIF.

Činnosti realizované na zabezpečenie fungovania kreatívneho centra

Kreatívne centrum môže zabezpečovať svoje fungovanie **vybudovaním špecifickej rozvojovej infraštruktúry a podporou založenia a riadenia kreatívneho centra** Poskytovanie (minimálnej) pomoci pre cieľovú skupinu (hospodárskych subjektov, teda podniky), tak ako to bolo definované vyššie pri popise jednotlivých programov, sa opiera o nariadenie de minimis a príslušnú schému pomoci de minimis.

Vybudovanie špecifickej rozvojovej infraštruktúry kreatívneho centra

Vybudovanie fyzickej infraštruktúry bude predstavovať dôležitý míľnik v rámci celého procesu. Cieľom realizácie projektu KC bude v prvom rade umožniť poskytovanie služieb zameraných na podporu podnikania v KKP. Aktivity budú preto určovať funkčné využitie priestoru, a nie naopak. Infraštruktúra je len podporný nástroj, ktorý poskytne zabezpečenie priestorov aj technológií pre realizáciu aktivít pre cieľové skupiny. Z tohto dôvodu je nevyhnutné rátať s koordináciou pri zedefinovaní technickej a funkčnej špecializácie infraštruktúry v rámci prípravy projektu s členmi projektového tímu, ktorí budú mať na starosti zedefinovanie poskytovania kreatívnych služieb.

Rekonštrukcia a modernizácia budov pre potreby zriadenia kreatívneho centra a projektová dokumentácia: Kreatívne centrá vzniknú v priestoroch vo vlastníctve alebo správe subjektov verejného sektora. V rámci vybudovanej infraštruktúry sa ráta s rôznorodým využitím priestoru (viď schému 12). Súčasťou tejto podaktivity budú aj činnosti (a výdavky) spojené s vypracovaním stavebnej dokumentácie pre projekt KC.

Obstaranie technológií pre činnosť kreatívneho centra: Technické vybavenie kreatívneho centra bude vychádzať zo špecializácie regiónov a zároveň zohľadňovať programové aktivity plánované v rámci prípravy ŽoNFP. V rámci kreatívneho centra budú vybudované aj vysokošpecializované pracoviská („laboratóriá“), ktorých vybavenie a údržba sú príliš nákladné na to, aby si ich zakúpili subjekty KKP sami. Zameranie týchto špecializovaných pracovísk bude tiež zohľadňovať špecializáciu regiónov. Technické požiadavky na všetky technológie budú zedefinované a špecifikácia vypracovaná v rámci procesu prípravy ŽoNFP.

Podpora založenia a riadenia kreatívneho centra

Kreatívne centrá predstavujú funkčné jednotky zodpovedné za realizáciu aktivít na podporu KKP resp. poskytovanie kreatívnych služieb pre cieľové skupiny.

Vytvorenie vnútorných pravidiel fungovania kreatívneho centra: Zriadenie kreatívneho centra a vytvorenie jeho orgánov môže predstavovať prijatie pravidiel riadenia KC, napríklad prostredníctvom zriadenia rady KC, alebo inej formy manažmentu. V rade KC môžu mať zastúpenie prípadní partneri projektu KC. V rámci vytvorenia vnútorných pravidiel fungovania centra rada dohodne základné vnútorné pravidlá, kompetencie a pretaví ich do vnútorných predpisov. Tieto budú predstavovať vnútornú formalizáciu pravidiel dôležitú pre rozhodovanie v spoločných veciach v budúcnosti. Dokument *Stratégia komunikácie kreatívneho centra* môže popisovať aktivity pre zabezpečenie udržateľného fungovania centra v rámci miestnej komunity a pre naplnenia dlhodobých cieľov KC. Vedenie kreatívneho centra bude môcť využiť podporu externých expertov pri nastavovaní pravidiel fungovania KC.

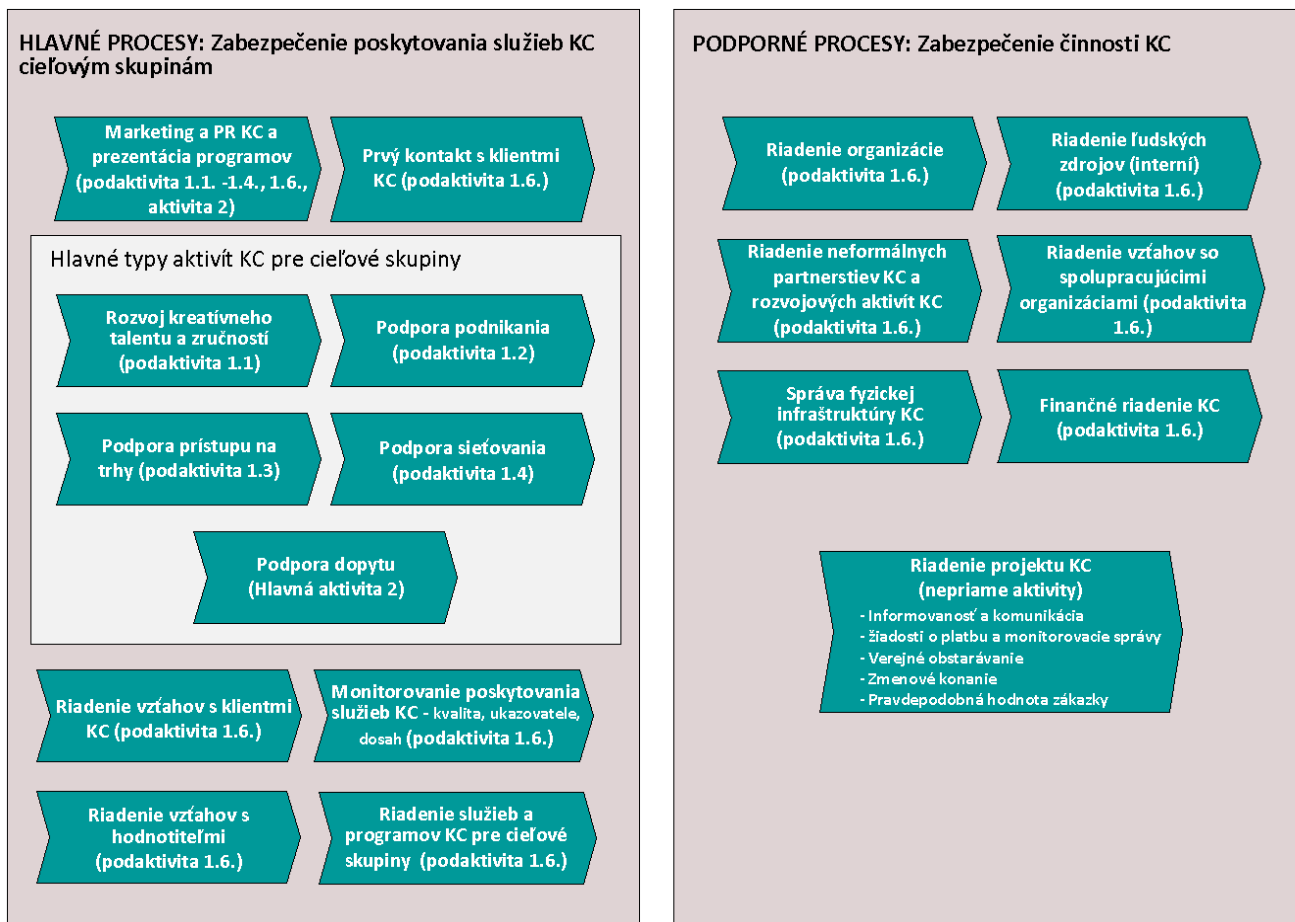
Vybudovanie kapacít regionálnych aktérov kultúrneho a kreatívneho priemyslu: V úvodnej časti realizácie projektov bude dôležité sa zamerať na dobudovanie kapacít regionálnych aktérov v kultúrnom a kreatívnom priemysle, ktorí budú zapojení do realizácie projektu (t.j. pracovníkov KC a ich kľúčových spolupracovníkov). Môžu sa realizovať aj aktivity zamerané na podporu zabezpečenia transferu skúseností zo zahraničia aj zo Slovenska formou stáží a mobilít pracovníkov KC; na budovanie manažérskych a iných zručností u pracovníkov KC, ktoré sú potrebné pre dlhodobé a udržateľné riadenie kreatívneho centra (vrátane tréningu trénerov); ako aj na budovanie zručností pracovníkov KC v oblasti projektového a programového riadenia – s možnosťou certifikácie pre kľúčových členov tímu podieľajúcich sa na implementácii projektu kreatívneho centra.

Zabezpečenie riadenia kreatívneho centra: Predpokladá sa, že kreatívne centrum vybuduje celkový systém riadenia tak, aby dokázalo ako organizácia resp. organizačná jednotka zabezpečiť všetky potrebné činnosti. Už pri plánovaní projektu bude nutné zdefinovať systém riadenia KC. Schéma 22 predstavuje rámcový návrh procesov KC. Činnosť kreatívneho centra bude zabezpečovaná prostredníctvom pracovníkov tvorených z interných zamestnancov aj externých spolupracovníkov. Návrh typovej organizačnej štruktúry kreatívneho centra je uvedený v schéme 19. Predpokladá sa, že systém riadenia bude mať spoločné črty vo všetkých KC (malý interný tím a externá sieť spolupracovníkov na regionálnej úrovni; efektívnosť a hospodárnosť fungovania;), avšak sa bude odlišovať s ohľadom na regionálne potreby a špecifiká. Sprostredkovateľský orgán pre IROP PO3 bude vyhodnocovať napĺňanie cieľov projektu kreatívneho centra na základe **preddefinovaných kľúčových merateľných ukazovateľov**. Tieto budú zohľadňovať ukazovatele výstupov stanovené v PO3 IROP, ale aj indikátory špecificky stanovené SO pre IROP PO3 pri podpise zmluvy o NFP so žiadateľom. Žiadateľ bude zodpovedný za napĺňanie týchto ukazovateľov a za pravidelné vykazovanie progresu počas celej realizácie projektu ako aj obdobia udržateľnosti.

Prenájom priestorov a technológií pre činnosť kreatívneho centra: S ohľadom na časové fungovanie aj regionálne pôsobenie kreatívneho centra bude nutné zabezpečiť prenájom priestorov, ktoré budú potrebné počas virtuálneho KC ale aj pri realizácii aktivít mimo vybudovaných priestorov KC (iné mestá a obce na území VÚC). Rozsah zabezpečovania služieb mimo priestorov jednotlivých KC bude určený už vo fáze plánovania projektov KC a príprave projektového zámeru.

Správa fyzickej infraštruktúry novozriadeného kreatívneho centra: žiadateľ, resp. vlastník budovy, v ktorej kreatívne centrum bude pôsobiť, bude zodpovedný za správu fyzickej infraštruktúry (facility manažment), ktorú môže zabezpečovať buď interne, t.j. svojimi vlastnými kapacitami, alebo externe, t.j. prostredníctvom dodávateľských služieb.

Schéma 22: Ilustratívne procesy fungovania kreatívneho centra



3.10. Partnerstvá KC

Partnerstvá kreatívneho centra možno očakávať na dvoch úrovniach. Prvou úrovňou je zapojenie a riadenie **partnerstiev so spolupracujúcimi organizáciami** – predovšetkým dodávateľmi expertných a konzultačných služieb v rámci programov kreatívneho centra, avšak potenciálne zahŕňajúcimi aj ostatných dodávateľov tovarov alebo služieb v rámci KC. Prípadné zabezpečenie partnerstiev so spolupracujúcimi organizáciami je na rozhodnutí samotného kreatívneho centra. Druhou úrovňou je podporovanie **neformálnych partnerstiev**, ktoré bude zahŕňať všetky relevantné subjekty podporujúce fungovanie kreatívneho centra v regióne.

Partnerstvá so spolupracujúcimi organizáciami

Spolupracujúce organizácie môžu ako významní dodávatelia projektu zabezpečovať poskytovanie služieb pre účastníkov programov KC. V prípade ak sa kreatívne centrum rozhodne využiť spoluprácu s takýmito subjektami, tie musia byť vybrané na základe transparentného, otvoreného a nediskriminačného výberového konania (v súlade so zákonom č. 343/2015 Z. z. o verejnom obstarávaní a o zmene a doplnení niektorých zákonov v znení neskorších predpisov). Východisková skupina spolupracujúcich organizácií bude identifikovaná pred spustením jednotlivých aktivít.

Neformálne partnerstvá v regióne

Budovanie partnerstiev na miestnej úrovni s kľúčovými zainteresovanými stranami môže prispieť k posilneniu postavenia kreatívneho centra v regióne ako centrálnego hub-u pre všetkých dôležitých aktérov v oblasti kultúrneho a kreatívneho priemyslu. Medzi kľúčové zainteresované strany budú patriť partneri z verejného aj súkromného sektora v oblasti KKP alebo iné subjekty zo Slovenska alebo zahraničia, ktoré môžu prispieť k úspešnej realizácii aktivít v rámci projektov KC.

3.11. Štruktúra nákladov KC

Činnosť kreatívneho centra má byť podporovaná z viacerých zdrojov – v prvom rade z projektu kreatívneho centra financovaného z PO3 IROP, členských poplatkov ale aj iných doplnkových zdrojov.

Náklady oprávnené a neoprávnené pre financovanie z IROP PO3

Identifikácia oprávnených a neoprávnených výdavkov je súčasťou prílohy č. 4 „Podmienky oprávnenosti výdavkov“ výzvy IROP-PO3-SC31-2019-49